

T.C.
SİNCAN KAYMAKAMLIĞI
YENİKENT İLKOKULU/ANAOKULU MÜDÜRLÜĞÜ

YENİKENT İLKOKULU
YENİKENT ANAOKULU

2024-2028 STRATEJİK PLANI



***“Yolunda yürüyen bir yolcunun, yalnız ufku görmesi kâfi değildir.
Muhakkak ufkun ötesini de görmesi ve bilmesi lazımdır”***

Mustafa Kemal ATATÜRK



Okul Künyesi

İli: Ankara		İlçesi: Sincan	
Adres:	Mustafa Kemal Mahallesi İstiklal Cd. No:9 Yenikent/Sincan/ANKARA	Coğrafi Konum (link):	https://yenikentio.meb.k12.tr/tema/iletisim.php https://yenikentao.meb.k12.tr/tema/iletisim.php
Telefon Numarası:	(312)277 1004	Faks Numarası:	(312)277 1073
e- Posta Adresi:	733616@meb.k12.tr 774204@meb.k12.tr	Web sayfası adresi:	http://yenikentio.meb.k12.tr http://yenikentao.meb.k12.tr
Kurum Kodu:	733616 (ilkokul) 774204(anaokulu)	Öğretim Şekli:	İkili Eğitim
Okulun Hizmete Giriş Tarihi : 1965		Toplam Öğretmen Sayısı	82



SUNUŞ

Okulumuz, daha iyi bir eğitim seviyesine ulaşmak düşüncesiyle sürekli yenilenmeyi ve kalite kültürünü kendisine ilke edinmeyi amaçlamaktadır. Kalite kültürü oluşturmak için eğitim ve öğretim başta olmak üzere insan kaynakları ve kurumsallaşma, sosyal faaliyetler, alt yapı, toplumla ilişkiler ve kurumlar arası ilişkileri kapsayan 2024–2028 stratejik planı hazırlanmıştır.

Büyük önder M. Kemal Atatürk'ü örnek alan bizler; Çağa uyum sağlamış çağı yönlendiren gençler yetiştirmek için kurulan okulumuz, geleceğimiz teminatı olan öğrencilerimizin daha iyi imkanlarda yetişip, düşünce ufku ve yenilikçi ruhu açık Türkiye Cumhuriyeti'nin çitasını daha yükseklerle taşıyan bireyler olması için öğretmenleri ve idarecileriyle özverili bir şekilde tüm azmimizle çalışmaktayız. Sincan Yenikent İlkokulu ve Anaokulu olarak en büyük amacımız yalnızca öğrencilerimize akademik eğitim vermek değil, girdikleri her türlü ortamda çevresindekilere ışık tutan, hayata hazır, hayatı aydınlatan, bizleri daha da ileriye götürecek gençler yetiştirmektedir.

Sincan Yenikent İlkokulu ve Anaokulu stratejik planlama çalışmasına önce durum tespiti yapılarak başlanmıştır. Tüm idari personelin ve öğretmenlerin katılımıyla uzun süren bir çalışma sonucu ilk şeklini almış, varılan genel sonuçların sadeleştirilmesi ise okul yönetimi ile öğretmenlerden oluşan bir kurul tarafından yapılmıştır. Daha sonra sonuçlara göre stratejik planlama aşamasına geçilmiştir. Bu suretçe okulun amaçları, hedefleri, hedeflere ulaşmak için gerekli stratejiler, eylem planı ve sonuçta başarı veya başarısızlığın göstergeleri ortaya konulmuştur.

Stratejik Planda belirlenen hedeflerimizi ne ölçüde gerçekleştirdiğimiz, plan dönemi içindeki her yılsonunda gözden geçirilecek ve gereken revizyonlar yapılacaktır. Sincan Yenikent İlkokulu/Anaokulu Stratejik Planı (2024-2028) 'de belirtilen amaç ve hedeflere ulaşmamızın okulumuzun gelişme ve kurumlaşma süreçlerine önemli katkılar sağlayacağına inanmaktayız.

Stratejik planın oluşturulmasında emeği geçen sosyal paydaşlarımıza, İlçe Arge Birimine ve Stratejik Planlama Ekibine teşekkür ederim.

Gülhan AYAN

Okul Müdürü

Kısaltmalar	
AB	Avrupa Birliđi
ABİDE	Akademik Becerilerin İzlenmesi ve Deđerlendirilmesi
BT	Biliřim Teknolojileri
CK	Cumhurbaşkanlıđı Kararnamesi
DYS	Doküman Yönetim Sistemi
EBA	Eđitim Biliřim Ađı
FATİH	Fırsatları Artırma ve Teknolojiyi İyileřtirme Harekâtı
IPA	Instrument for Pre-Accession Assistance (Katılım Öncesi Mali Yardım Aracı)
MEB	Millî Eđitim Bakanlıđı
MEBBİS	Millî Eđitim Bakanlıđı Biliřim Sistemleri
MEBİM	Millî Eđitim Bakanlıđı İletişim Merkezi
MEİS	Millî Eđitim İstatistik Modülü
OECD	Organisation for Economic Co-operation and Development (İktisadi İş birliđi ve Kalkınma Teřkilatı)
OSB	Organize Sanayi Bölgesi
PESTLE	Politik, Ekonomik, Sosyolojik, Teknolojik, Yasal ve Ekolojik Analiz
PDR	Psikolojik Danışmanlık ve Rehberlik
PISA	Programme for International Student Assesment (Uluslararası Öğrenci Deđerlendirme Programı)
RAM	Rehberlik Arařtırma Merkezi
STK	Sivil Toplum Kuruluđu
TIMSS	Trends in International Mathematics and Science Study (Matematik ve Fen Bilimleri Uluslararası Arařtırması)
TİKA	Türk İşbirliđi ve Koordinasyon Ajansı Başkanlıđı
TÜBİTAK	Türkiye Bilimsel ve Teknolojik Arařtırma Kurulu
TYÇ	Türkiye Yeterlilikler Çerçevesi
YDS	Yabancı Dil Sınavı

İÇİNDEKİLER

1. GİRİŞ VE STRATEJİK PLANIN HAZIRLIK SÜRECİ	1
1.1. Strateji Geliştirme Kurulu ve Stratejik Plan Ekibi.....	1
1.2. Planlama Süreci:	1
2. DURUM ANALİZİ	2
2.1. Kurumsal Tarihçe.....	2
2.2. Uygulanmakta Olan Stratejik Planın Değerlendirilmesi	2
2.3. Mevzuat Analizi.....	3
2.4. Üst Politika Belgelerinin Analizi.....	4
2.5. Faaliyet Alanları ile Ürün ve Hizmetlerin Belirlenmesi.....	5
2.6. Paydaş Analizi.....	6
2.7. Kuruluş İçi Analiz	12
2.7.1. Teşkilat Yapısı	16
2.7.2. İnsan Kaynakları	17
2.7.3. Teknolojik Düzey	20
2.7.4. Mali Kaynaklar	22
2.7.5. İstatistik Veriler	23
2.8. Dış Çevre Analizi (Politik, Ekonomik, Sosyal, Teknolojik, Yasal ve Çevresel Çevre Analizi- PESTLE)	24
2.9. Güçlü ve Zayıf Yönler ile Fırsatlar ve Tehditler (GTFZ) Analizi	25
2.10. Tespit ve İhtiyaçların Belirlenmesi.....	28
3. GELECEĞE BAKIŞ	31
3.1. Misyon.....	32
3.2. İzyon.....	32
3.3. Temel Değerler	32
.....	32
4. AMAÇ, HEDEF VE STRATEJİLERİN BELİRLENMESİ	33
4.1. Amaçlar	33
4.2. Hedefler	34
4.3. Performans Göstergeleri.....	34
4.4. Stratejilerin Belirlenmesi	35
4.5. Maliyetlendirme.....	46
5. İZLEME VE DEĞERLENDİRME	47
6. Tablo/Şekil/Grafikler/Ekler	48

1. GİRİŞ VE STRATEJİK PLANIN HAZIRLIK SÜRECİ

1.1. Strateji Geliştirme Kurulu ve Stratejik Plan Ekibi

Tablo 1. Strateji Geliştirme Kurulu ve Stratejik Plan Ekibi Tablosu

Strateji Geliştirme Kurulu Bilgileri		Stratejik Plan Ekibi Bilgileri	
Adı Soyadı	Ünvanı	Adı Soyadı	Ünvanı
GÜLHAN AYAN	Okul Müdürü	ZEKİ DOYMUŞ	Müdür Yard.
BİLAL ÜNAL	Müdür Yard.	İLKNUR YASAN	Anaokulu Müd. Yrd.
MUKADDES PEKUYAR	Öğretmen	CEMİL GENÇ	Rehber Öğretmen
AYLİN DURSUN	Okul Aile B. Bşk.	H. İBRAHİM ÖZTİFTİK	Öğretmen
AHMET YOZGAT	Okul Aile Yön.K. Üye	TAYİBE ÖZ	Öğretmen
GÜLER DOKUR	Okul Aile Yön.K. Üye	SİBEL CANSEVER	Anaokulu Öğrt.-Veli

1.2. Planlama Süreci:

5018 sayılı Kamu Mali Yönetimi ve Kontrol Kanunu, kamu idarelerinin kalkınma planları, ulusal programlar, ilgili mevzuat ve benimsedikleri temel ilkeler çerçevesinde geleceğe ilişkin misyon ve vizyonlarını oluşturmaları, amaçlar ve ölçülebilir hedefler belirlemeleri, performanslarını önceden belirlenmiş olan göstergeler doğrultusunda ölçmeleri ve bu süreçleri izleyip değerlendirmeleri amacıyla katılımcı yöntemlerle stratejik plan hazırlamalarını zorunlu kılmıştır. Millî Eğitim Bakanlığı 2022/21 sayılı genelgesi ve "Millî Eğitim Bakanlığı 2024-2028 Stratejik Plan Hazırlık Programı" na uygun olarak 2024- 2028 stratejik planlarının hazırlanması istenmiştir. Bu süreçte çalışanların aktif katılım ve katkılarının gerekliliği personele duyurulmuştur. Çalışmalar, "Kamu İdareleri İçin Stratejik Planlama Kılavuzu"nda ortaya konulan süreç ve model önerilerine uygun olarak yürütülmüştür. Bu çerçevede, stratejik plan çalışmalarını yürütmek Ekiplerin oluşturulmasını takiben hazırlık çalışmalarına ilişkin ilkeler ve esaslar ile izlenecek yöntem, süreç ve çalışma takvimine ilişkin ayrıntılar kararlaştırılmış ve bu doğrultuda Stratejik Plan çalışmaları yürütülmüştür. Söz konusu çalışmalarda, stratejik planlama sürecinin etkin ve verimli bir şekilde sürdürülmesi amacıyla Strateji Geliştirme Kurulu koordinatörlüğünde müdürlüğümüz Stratejik Plan Ekibinin katkı ve katılımı sağlanmıştır. 2024-2028 Stratejik Planının amaç, hedef ve stratejilerine dayanak teşkil edecek olan tespitler ve ihtiyaçları belirlemek için hazırlık programı çerçevesinde durum analizi çalışmalarına geçilmiş ve durum analizi aşamasında paydaşlarımızın plan sürecine aktif katılımını sağlamak üzere öğretmen, öğrenci ve veli paydaş anketleri, toplantıları ve görüşmeleri yapılmıştır.

2. DURUM ANALİZİ

Kurumumuz amaç ve hedeflerinin geliştirilebilmesi için sahip olunan kaynakların tespiti, güçlü ve zayıf taraflar ile kurumun kontrolü dışındaki olumlu ya da olumsuz gelişmelerin saptanması amacıyla Müdürlüğümüzce mevcut durum analizi yapılmıştır.

2.1. Kurumsal Tarihçe

Okulumuz, Cumhuriyetimizin ilan edildiği yıllarda Başöğretmenimiz M. Kemal Atatürk'ün başlattığı eğitim öğretim seferberliği ile yurt genelinde açılan Millet Mekteplerinden birisidir. Bucağımızın eski adı olan yerleşim yerinden adını aldığı "Zir Bucağı merkez İlk mektebi", okuma yazmaya önem vererek çevre halkını hayata hazırlama yönüyle üçten "Şahadetname" belgesi ile ilk mezunlarını vermiştir. Okulumuz, 1945 eğitim-öğretim yılında "Zir Bucağı İlkokulu" adı altında kayıtlarımıza göre 15 mezun vermiştir. 1964-1965 öğretim yılından sonra YENİKENT İLKOKULU adı ile tek katlı ve altı derslikten oluşan binası ile eğitim-öğretim çalışmalarına başlanmıştır. 2019 yılında 5 katlı yeni binada eğitim öğretime başlanmıştır. 2023 yılında bünyemizdeki anasınıfi Yenikent Anaokuluna dönüştürülmüştür.

Okullarımız ikili öğretim ile eğitim öğretim faaliyetini sürdürmekte olup 32 derslikten oluşmaktadır. Okul binamız; 6 idare odası, 1 memur odası, 2 rehberlik odası, 1 kütüphane, 1 sığınak, 1 destek eğitim odası, 1 konferans salonundan oluşmaktadır.

Mahallemizdeki hızlı yapılaşma nedeniyle sınıf mevcutlarımız hızla artmaktadır. Bazı şubelerimizin öğrenci sayısı 43'ü geçmiştir.

Okul bahçesi parke ve asfalt kaplanmış olup, 1 basketbol sahası,1 güvenlik kulübesi bulunmaktadır. Okul bahçesinde ağaçlandırılmış alan bulunmaktadır.

2.2. Uygulanmakta Olan Stratejik Planın Değerlendirilmesi

2021 yılının ilk yarısı boyunca dünyada ve ülkemizde görülmekte olan salgın nedeniyle alınan tedbirler kapsamında eğitim öğretim çevrimiçi olarak gerçekleşmiştir. 2021-2022 eğitim öğretim yılının eylül ayında başlamasıyla birlikte ülkemizde kesintisiz yüz yüze eğitim öğretime geçilmiştir. Bu kapsamda 2021 yılının kısmen uzaktan kısmen yüz yüze eğitimin yapıldığı bir yıl olması nedeniyle bazı performans göstergelerinde izleme ve değerlendirme açısından bazı hedeflere beklenen düzeyde ulaşılamamıştır. 2021 yılı sonu verilerine göre 2019-2023 Stratejik Planı'nda yer alan performans göstergelerinden 2018 yılına (başlangıç değeri) göre gerileme gözlenenler ve %0- 49,99 gerçekleşme sağlananlara ilişkin değerlendirme yaptığımızda; özel gereksinimi olan çocuklar için nitelikli eğitime erişim konusunda zorlukları da beraberinde getirmiştir. Özellikle salgının ilk yılında okulların belirsiz aralıklarla kapalı olması, alışıldık düzenleri bozulan ve uzaktan eğitime erişim imkânları kısıtlı olan özel gereksinimli öğrenciler için zorlayıcı olmuştur. Bununla birlikte, okul öncesi eğitimin zorunlu eğitim kapsamı dışında tutulması ve salgın sürecinde okula devam etmenin veli rızasına bağlı olması gibi nedenlerle bazı ailelerin çocuklarını yüz yüze eğitime göndermemeyi tercih etmesi yaygın bir eğilim olmuştur. Sosyal etkinliklerin büyük bir çoğunluğu iptal edilmiş, ertelenmiş ya da bir araya gelince salgının buluşma riski nedeniyle kısıtlı sayılarla gerçekleşmesi bu performans gösterge hedeflerine ulaşılamamasında büyük etkisi olmuştur.

2.3. Mevzuat Analizi

Mevzuat analizi başlığı altında Milli Eğitim Müdürlüğüne ilişkin mevzuat incelenmiştir. İncelenen mevzuat çerçevesinde, Müdürlüğümüz faaliyet alanı kapsamında olan ve önümüzdeki 5 yıllık sürede ulaşılması öngörülen amaç ve hedeflere dayanak oluşturan mevzuat hükümlerine durum analizi raporunda ayrıntılı olarak yer verilmiştir. Bununla birlikte 18.11.2012 tarihli ve 28471 sayılı Resmi Gazete’de yayımlanarak yürürlüğe giren Milli Eğitim Bakanlığı İl ve İlçe Milli Eğitim Müdürlükleri Yönetmeliği’ne göre Müdürlüğün görevleri şunlardır:

- Bakanlığın eğitim politikaları ve stratejik planlarını, mevzuat ve programlar doğrultusunda yönetmek, yönlendirmek, denetlemek ve koordine ederek etkin ve verimli bir şekilde yerine getirmek ve bu görevlerini il ve ilçe yöneticileri arasında yapacakları iş bölümü çerçevesinde yürütmek.
- Okul öncesi, ilk ve orta öğretim çağındaki öğrencileri bedenî, zihnî, ahlakî, manevî, sosyal ve kültürel nitelikler yönünden geliştiren ve insan haklarına dayalı toplum yapısının ve küresel düzeyde rekabet gücüne sahip ekonomik sistemin gerektirdiği bilgi ve becerilerle donatarak geleceğe hazırlamak; eğitim ve öğretim programlarını uygulamak; öğretmen ve öğrencilerin eğitim ve öğretim hizmetlerini bu çerçevede yürütmek ve denetlemek.
- Eğitime erişimi kolaylaştıran, her vatandaşın eğitim fırsat ve imkânlarından eşit derecede yararlanabilmesini teminat altına alan politika ve stratejiler uygulamak, uygulanmasını izlemek ve koordine etmek.
- Tüm bireyleri beden, zihin, ahlak, ruh ve duygu bakımlarından dengeli ve sağlıklı şekilde gelişmiş bir kişiliğe ve karaktere, hür ve bilimsel düşünme gücüne, geniş bir dünya görüşüne sahip, insan haklarına saygılı, kişilik ve teşebbüse değer veren, topluma karşı sorumluluk duyan, yapıcı, yaratıcı ve verimli kişiler olarak yetiştirmek.
- Tüm bireylerin ilgi, istidat ve kabiliyetlerini geliştirerek gerekli bilgi, beceri, davranışlar ve birlikte iş görme alışkanlığı kazandırmak suretiyle hayata hazırlanmalarını ve onların, kendilerini mutlu kılacak ve toplumun mutluluğuna katkıda bulunacak bir meslek sahibi olmalarını sağlamak.
- Kız öğrencilerin, engellilerin ve toplumun özel ilgi bekleyen diğer kesimlerinin eğitime katılımını yaygınlaştıracak politika ve stratejiler uygulamak ve uygulanmasını koordine etmek.
- Özel yetenek sahibi kişilerin bu niteliklerini koruyucu ve geliştirici özel eğitim ve öğretim programlarını uygulamak ve uygulanmasını koordine etmek.
- Eğitim kurumları, yönetici, öğretmen ve çalışanlar için belirlenen performans ölçütlerinin uygulanmasını, öğretim materyallerinin kullanımını, eğitim öğretim programlarının uygulanmasını, öğretmen yeterliliklerini izlemek ve değerlendirilmesini sağlamak.
- Vatandaş odaklı yönetimin oluşturulması, idarenin geliştirilmesi, yönetim kalitesinin artırılması, hizmet standartlarının belirlenmesi, iş ve karar süreçlerinin oluşturulması, bürokrasi ve kırtasiyeciliğin azaltılmasını sağlayarak kamu kaynaklarını etkin yönetmek.
- Eğitim öğretim hizmetlerini sunarken; kalkınma planları ve programlarda yer alan politika ve hedefler doğrultusunda kamu kaynaklarının etkili, ekonomik, verimli bir şekilde kullanılmasını, hesap verebilirliği ve

malî saydamlığı sağlamak.

- Her derece ve türdeki eğitim kurumlarına ait bina ve tesislerin, çevrenin ihtiyaçlarına ve uygulanacak programların özelliklerine göre yapılması ve donatılmasını sağlayarak eğitim araç ve gereçlerini, gelişen eğitim teknolojisine ve program ve metotlara uygun olarak ilgililerin yararlanmasına sunmak.
- Mali, hukuki ve fikri haklar konusundaki uyumsuzlıklara ilişkin iş ve işlemleri yürütmek. (Yurtdışında eğitim alan öğrencilerle ilgili iş ve işlemleri yürütmek)
- İz İzleme Araştırması, PISA, TIMSS, ABİDE vb. ulusal ve uluslararası ölçme ve değerlendirme uygulamalarını il düzeyinde yürütmek.
- Millî eğitim müdürlükleri; temel eğitim, ortaöğretim, mesleki ve teknik eğitim, din öğretimi, özel eğitim ve rehberlik, hayat boyu öğrenme, özel öğretim kurumları, bilgi işlem ve eğitim teknolojileri, ölçme, değerlendirme ve sınav, yükseköğretim ve yurt dışı eğitim, strateji geliştirme,, inşaat ve emlak, insan kaynakları yönetimi ve destek hizmetlerini doğrudan millî eğitim müdürüne bağlı birimler/bürolar eliyle yürütürler.

2.4. Üst Politika Belgelerinin Analizi

Üst politika belgeleri;

- 12. Kalkınma Planı
- Cumhurbaşkanlığı Programı,
- Orta Vadeli Program,
- Cumhurbaşkanlığı Yıllık Programı,
- Millî Eğitim Bakanlığı Stratejik Planı,
- İl Millî Eğitim Müdürlüğü Stratejik Planı,
- İlçe Millî Eğitim Müdürlüğü Stratejik Planı ile
- Okul/kurumu ilgilendiren ulusal, bölgesel ve sektörel strateji eylem planlarını ifade eder.

Kurumun faaliyet alanları ile Kalkınma Planı, diğer plan ve programlarda yer alan amaç, ilke ve politikalar arasındaki uyuma bakılır.

Tablo 2. Üst Politika Belgeleri Analizi Tablosu

Üst Politika Belgesi	İlgili Bölüm/Referans	Verilen Görevler/İhtiyaçlar
Cumhurbaşkanlığı 2024 Yıllık Programı	Eğitim	661.1, 661.4, P. 661, P. 662, P. 663, P.664, P.665, P.666, P.667, P.668, P.670, P.672, P.675, P.676, P.678, P.680, P.681 Sayılı Politika ve Tedbir Maddeleri

On İkinci Kalkınma Planı	Eğitim	658, 659, 660 Sayılı Amaç Maddeleri ve Bunlara Bağlı Politika ile Tedbir Maddeleri
	Çocuk	731.2, 731.3, 731.4, 731.5, 731.6, 732.1, 732.3, 732.5, 733.1, 733.2, 734.4, 735.7, 735.8, 738.2, 738.3, 739.1, 739.2, 739.3, 739.4, 740.4, 742.4, 744.1 Sayılı Tedbir Maddeleri
	Spor	796.1, 796.2, 796.3, 798.3, 799.1, 799.2, 799.3 Sayılı Tedbir Maddeleri

2.5. Faaliyet Alanları ile Ürün ve Hizmetlerin Belirlenmesi

Mevzuat analizi çıktıları dolayısıyla görev ve sorumluluklar dikkate alınarak okul/kurumun sunduğu temel ürün ve hizmetler belirlenir. Belirlenen ürün ve hizmetler Tablo 3'te belirtildiği gibi belirli faaliyet alanları altında toplulaştırılır. Faaliyet alanları ile ürün ve hizmetlerin belirlenmesi amaç, hedef ve stratejilerin oluşturulması aşamasında yönlendirici olacaktır.

Tablo 3. Faaliyet Alanları/Ürün ve Hizmetler Tablosu

Faaliyet Alanı	Ürün/Hizmetler
Öğretim-eğitim faaliyetleri	1) Eğitimde fırsat eşitliğini sağlamak, 2) Eğitim öğretim programlarının uygulanmasını sağlamak, uygulama rehberleri hazırlamak, 3) Eğitim hizmetlerinin yürütülmesinde verimliliği sağlamak, 4) Eğitim kurumları ve öğrencilere yönelik araştırma, geliştirme ve saha çalışmaları yapmak, 5) Eğitim moral ortamını, okul ve kurum kültürünü ve öğrenme süreçlerini geliştirmek, 6) Eğitime ilişkin projeler geliştirmek, uygulamak ve sonuçlarından yararlanmak, 7) Kamu ve özel sektör eğitim paydaşlarıyla iş birliği içinde gerekli iş ve işlemleri yürütmek, 8) Etkili ve öğrenci merkezli eğitimi geliştirmek ve iyi uygulamaları teşvik etmek, 9) Okul öncesi eğitimi yaygınlaştıracak ve geliştirecek çalışmalar yapmak, 10) İlköğretim öğrencilerinin maddi yönden desteklenmesini koordine etmek,
Rehberlik faaliyetleri	Öğrencilere rehberlik yapmak. Velilere rehberlik etmek ve Rehberlik faaliyetlerini yürütmek
Sosyal faaliyetler	1) Halk oyunları, tiyatro, gösteri, yıl sonu etkinlikleri yapılması
Sportif faaliyetler	1) Okullar arası futbol karşılaşmalarının yapılması 2) Sınıflar arası yarışmaların yapılması
Kültürel ve sanatsal faaliyetler	1) Müze gezilerinin yapılması 2) Okulda etkinlik sergilerinin açılması

İnsan kaynakları faaliyetleri (mesleki gelişim faaliyetleri, personel etkinlikleri...)	1)İnsan kaynaklarıyla ilgili kısa, orta ve uzun vadeli planlamalar yapmak, 2)Norm kadro iş ve işlemlerini yürütmek, 3)Okul özlük dosyalarının muhafazasını sağlamak, 4)Özlük ve emeklilik iş ve işlemlerini yürütmek, 5)Disiplin ve ödül işlemlerinin uygulamalarını yapmak, 6)Personelin eğitimlerine ilişkin iş ve işlemleri yapmak,
Okul aile birliği faaliyetleri	1) Okulda kermes düzenlenmesi çalışmalarını yürütmek 2) Etkinlik organizasyonlarda görev almak
Öğrencilere yönelik faaliyetler	1) Rehberlik ve yöneltme/yönlendirme çalışmalarını planlamak, yürütülmesini sağlamak, 2) Öğrencilerin eğitim kurumlarına aidiyet duygusunu geliştirmeye yönelik çalışmalar yapmak, yaptırmak ve sonuçlarını raporlaştırmak, 3) Öğrencilerin ulusal ve uluslararası sosyal, kültürel, sportif ve izcilik etkinliklerine ilişkin iş ve işlemlerini yürütmek, 4) Öğrencilerin okul başarısını artıracak çalışmalar yapmak, yaptırmak,
Ölçme değerlendirme faaliyetleri	1) Ölçme ve değerlendirme iş ve işlemlerini birimlerle işbirliği içerisinde yürütmek, 2)Sınavların uygulanması ile ilgili organizasyonu yapmak ve sınav güvenliğini sağlamak, 5)Eğitim faaliyetlerinin iyileştirilmesine yönelik teknik çözümlere ve yerel ihtiyaçlara dayalı uygulama projeleri geliştirmek ve yürütmek 6)Eğitim araç ve ortam standartlarının uygunluk testlerine ilişkin iş ve işlemleri yürütmek, 13)Bilişime ilişkin Bakanlık ve diğer birim projelerine ilişkin iş ve işlemleri yürütmek,
Öğrenme ortamlarına yönelik faaliyetler	1) Sınıfların panolarının yenilenmesi 2) Sıraların üstlerinin temizletilmesi
Ders dışı faaliyetler	1) İYEP kurslarının yapılması 2) Destek eğitimine ihtiyacı olan öğrencilere kursların açılması

2.6. Paydaş Analizi

5018 Sayılı Kamu Mali Yönetimi Kontrol Kanununun 9. maddesi ve bu Kanun kapsamında yayımlanan "Kamu İdarelerinde Stratejik Planlamaya İlişkin Usul ve Esaslar Hakkında Yönetmelik" hükümleri ile ilgi 2022/21 sayılı Genelge gereği dördüncü dönem 2024-2028 Stratejik Plan hazırlık çalışmaları yürütülmektedir.

Stratejik planlamanın temel unsurlarından biri "katılımcılık"tır. Kurumun etkileşim içinde olduğu tarafların görüşlerinin dikkate alınması, stratejik planın sahiplenilmesini sağlayarak uygulama şansını artıracaktır. Diğer yandan, hizmetlerin paydaş ihtiyaçları doğrultusunda şekillendirilebilmesi için paydaşların taleplerinin bilinmesi gerekir. Bu nedenle durum analizi kapsamında paydaş analizinin yapılması önem arz etmektedir. Paydaşlar; kurumun sunduğu hizmetler ile ilgisi olan, kurumdan doğrudan veya dolaylı, olumlu ya da olumsuz yönde etkilenen veya kurumu etkileyen kişi, grup veya kurumlardır. Paydaş analizi sürecinde Müdürlüğümüzün teşkilat yapısı, ilgili mevzuat, hizmet envanteri ve faaliyet alanları analiz edilerek paydaşlar belirlenmiştir. Anketler değerlendirilmiş, etki/önem matrisi kullanılarak paydaşlar önceliklendirilmiş ve nihai paydaş listesi oluşturulmuştur.

Tablo 4. Paydaşların Önceliklendirilmesi Tablosu

PAYDAŞLAR		İÇ PAYDAŞ	DIŞ PAYDAŞ	**Önem Derecesi	*Etki Derecesi
1	Milli Eğitim Bakanlığı		X	5	5
2	Ankara Valiliği		X	4	5
3	İl Müdürlükleri		X	3	4
4	Okul / Kurum Yönetici ve Çalışanları	X		4	5
5	Öğrenciler	X		3	4
6	Veliler		X	4	4
7	Okul Aile Birlikleri	X		3	4
8	İlçe Milli Eğitim Müdürlükleri	X		4	5
9	Kaymakalıklar		X	4	5
10	İlçe Emniyet Müdürlükleri		X	3	3
11	Devlet Hastaneleri		X	4	3
12	Özel Hastaneler		X	4	3
13	İlçe Belediyeleri		X	3	4
14	Ulusal Ajans		X	4	5
15	Bankalar		X	3	3
16	Hayırseverler		X	3	3
17	Sivil Toplum Kuruluşları		X	2	4

* Önem derecesi (5 Çok Güçlü) (4,3 Güçlü) - (2,1 Zayıf); Etki derecesi (5 Çok Yüksek) (4,3 Yüksek) - (2,1 Düşük)

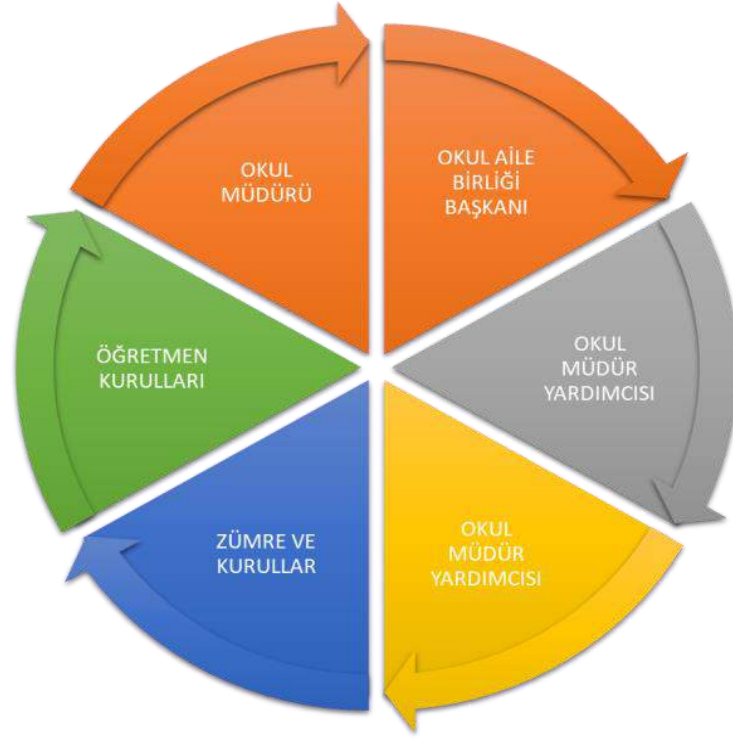
Paydaş - Ürün/ Hizmet Matrisi

Tablo 5. Paydaş - Ürün/ Hizmet Matrisi

Milli Eğitim Müdürlüğü Çalışanları	✓	✓	✓	✓	✓	✓	✓	✓	✓	✓	✓
İlçe Milli Eğitim Müdürlükleri	✓	✓	✓	✓	✓	✓	✓	✓	✓	✓	✓
Okul-Kurum Yöneticileri	○	○	○	○	○	○	○	○	○	○	○
Öğretmenler	○	○	○	○	○	○	○	○	○	○	○
Öğrenciler		✓				○		✓			✓
Veliler						○	○		○		○
Üniversiteler	○					○			○		○
Medya	○					○	✓		○		○
Hayırseverler						○	○		○		○
Okul- Aile Birlikleri						○	✓		○		○
Sendikalar	○	○	○	○	○	○	○	○	○	○	○
Belediyeler	○					○	○	○	○	○	○
İl Müdürlükleri	○	○	○	○	○	○	○	○	○	○	○

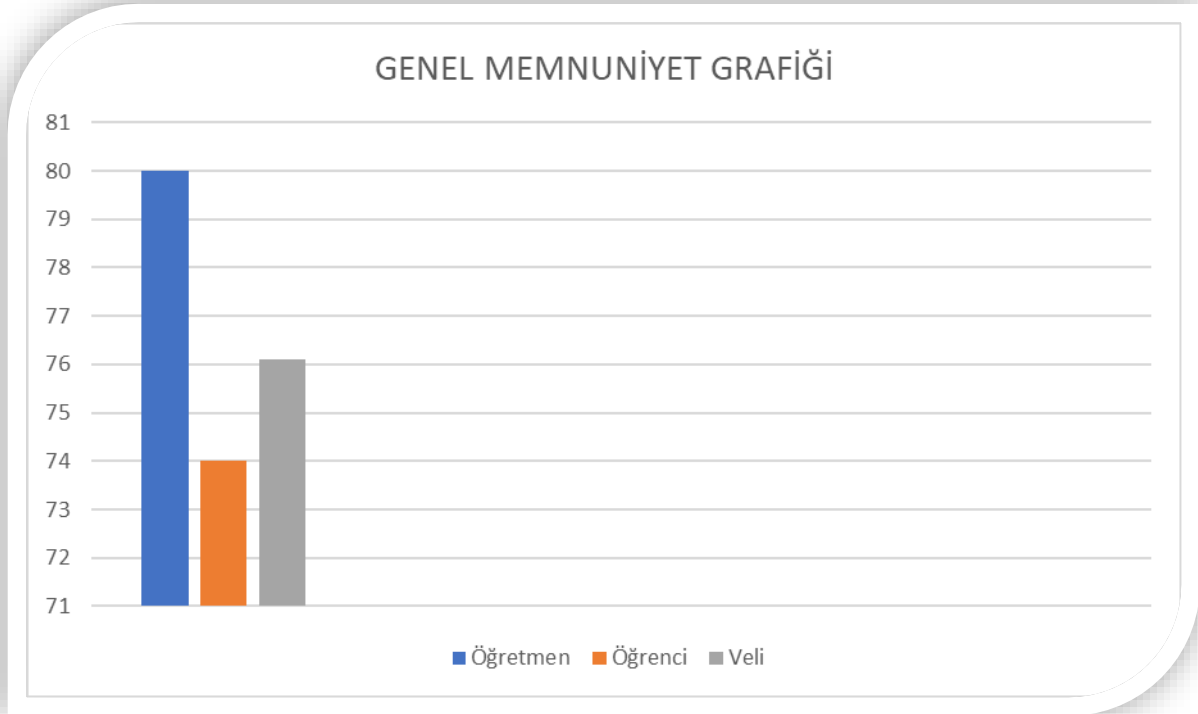
○ : Bir kısmı ✓ : Tamamı

Şekil 1. Paydaşlar

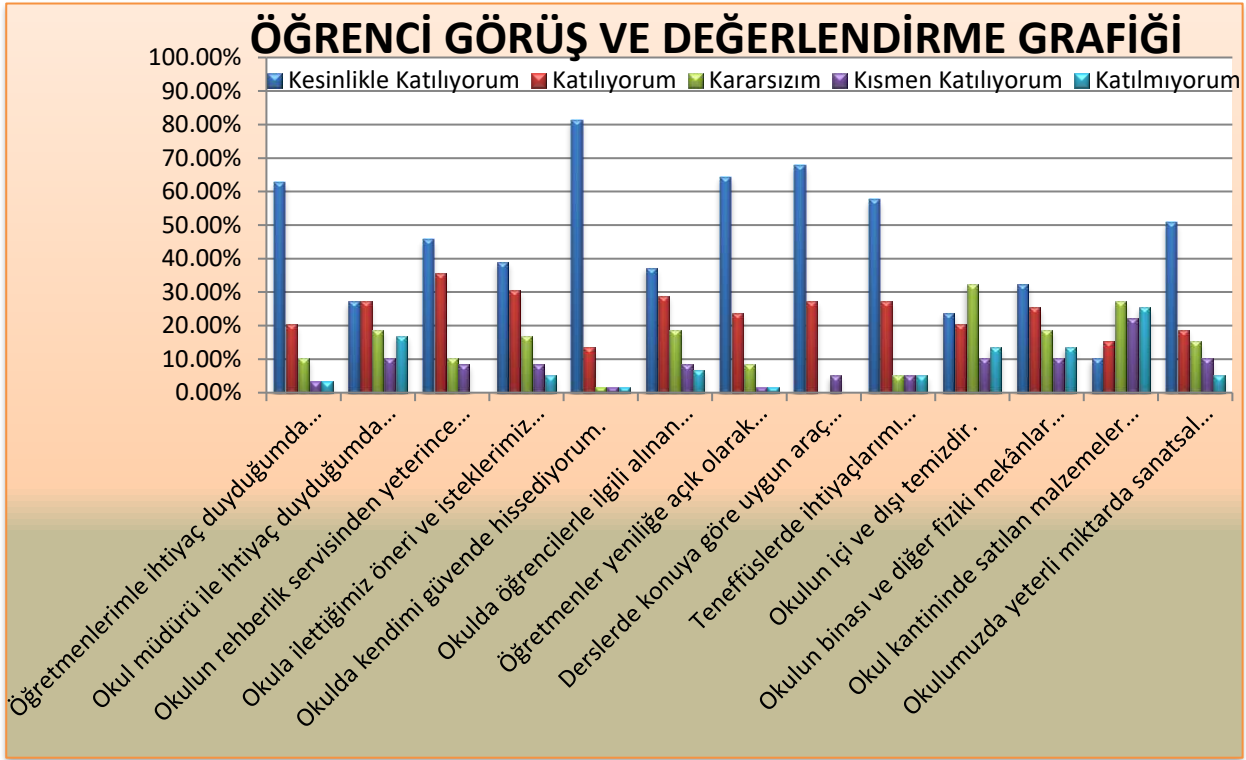


Paydaş anketlerini değerlendirmek üzere ekipler kurulmuş olup ortaya çıkan temel sonuçlara altta yer verilmiştir

Tablo 6. Genel Memnuniyet Grafiği



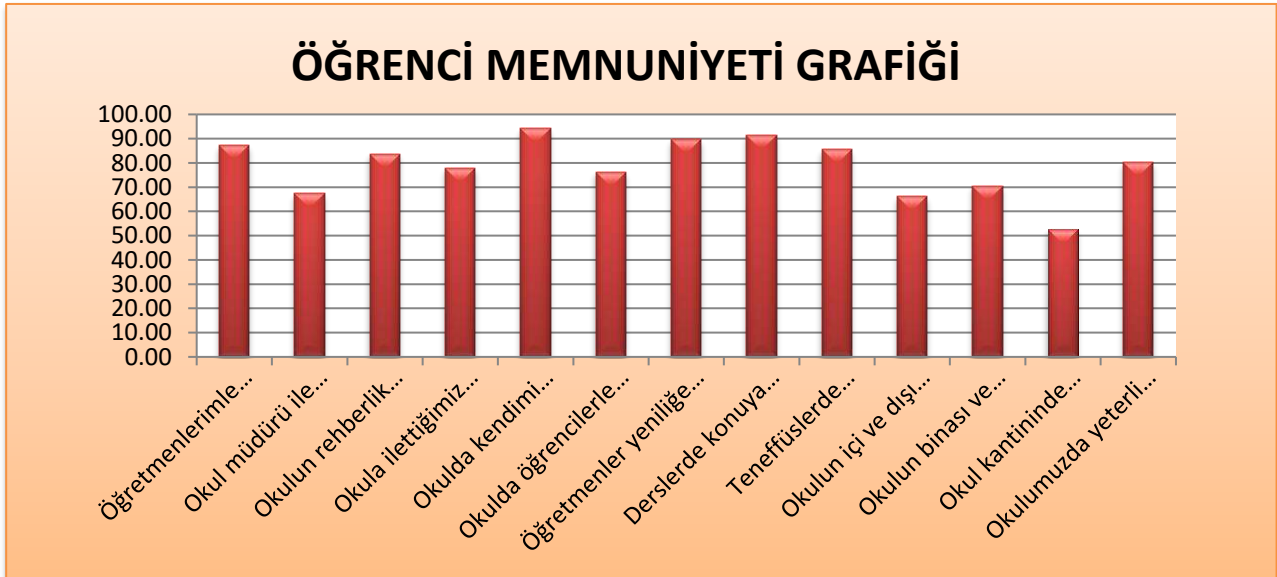
Tablo 7.Öğrenci Anketi Sonuçları:



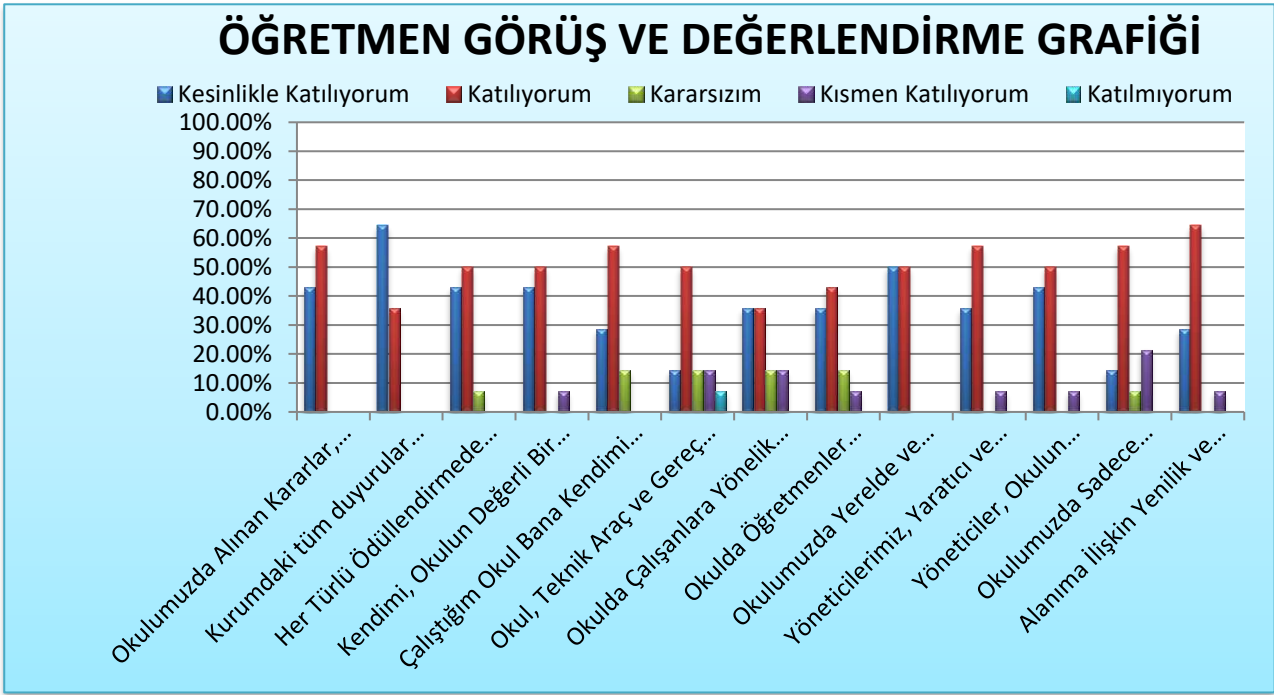
Olumlu (Başarılı) yönlerimiz : Okulda güvende hissedip okulu sevmektedirler. Öğretmenlerle iletişim kurup sorunları rahatlıkla dile getirmektedirler. Okulumuz temiz olup, ders araç gereçleri ile işlenmeye çalışılmaktadır.

Olumsuz (başarısız) yönlerimiz : Okul bahçesinde spor etkinliklerin yapılacağı alanlar yeterli değildir.Spor salonumuz yoktur.Kütüphane yeterli değildir. Sınıflar kalabalıktır.

Tablo 8. Öğrenci Memnuniyet Grafiği



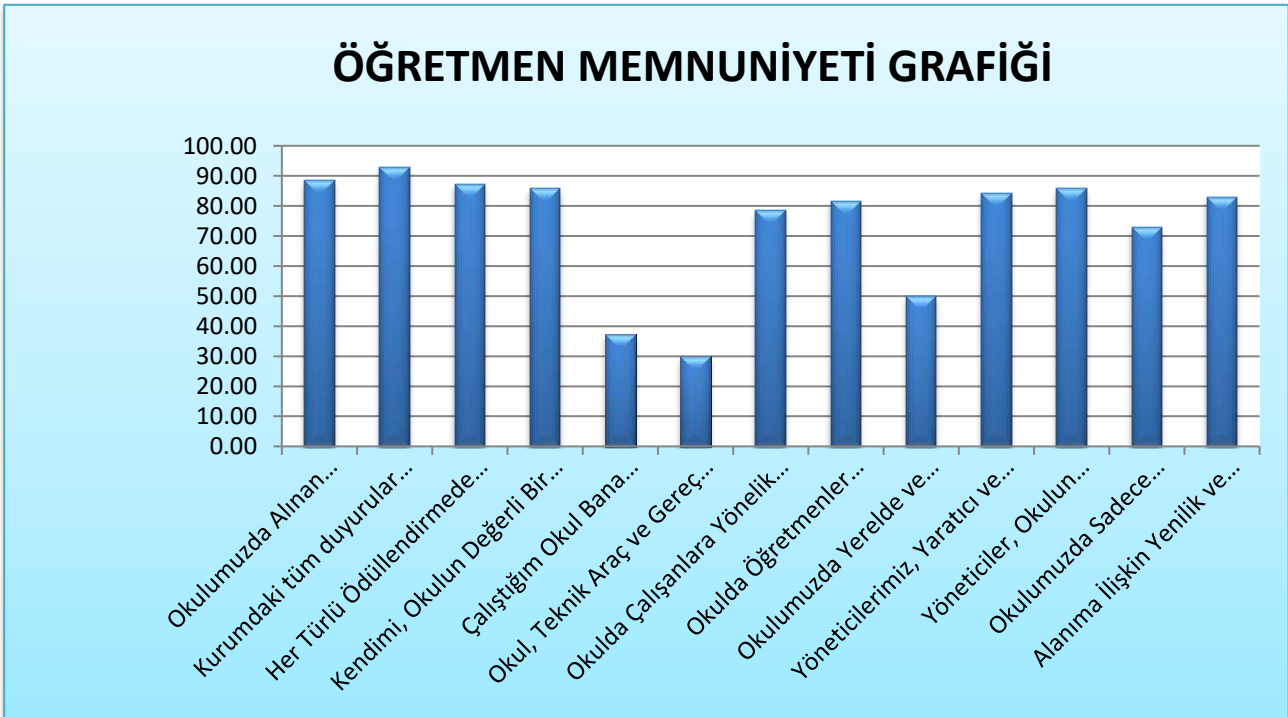
Tablo 9. Öğretmen Anketi Sonuçları:



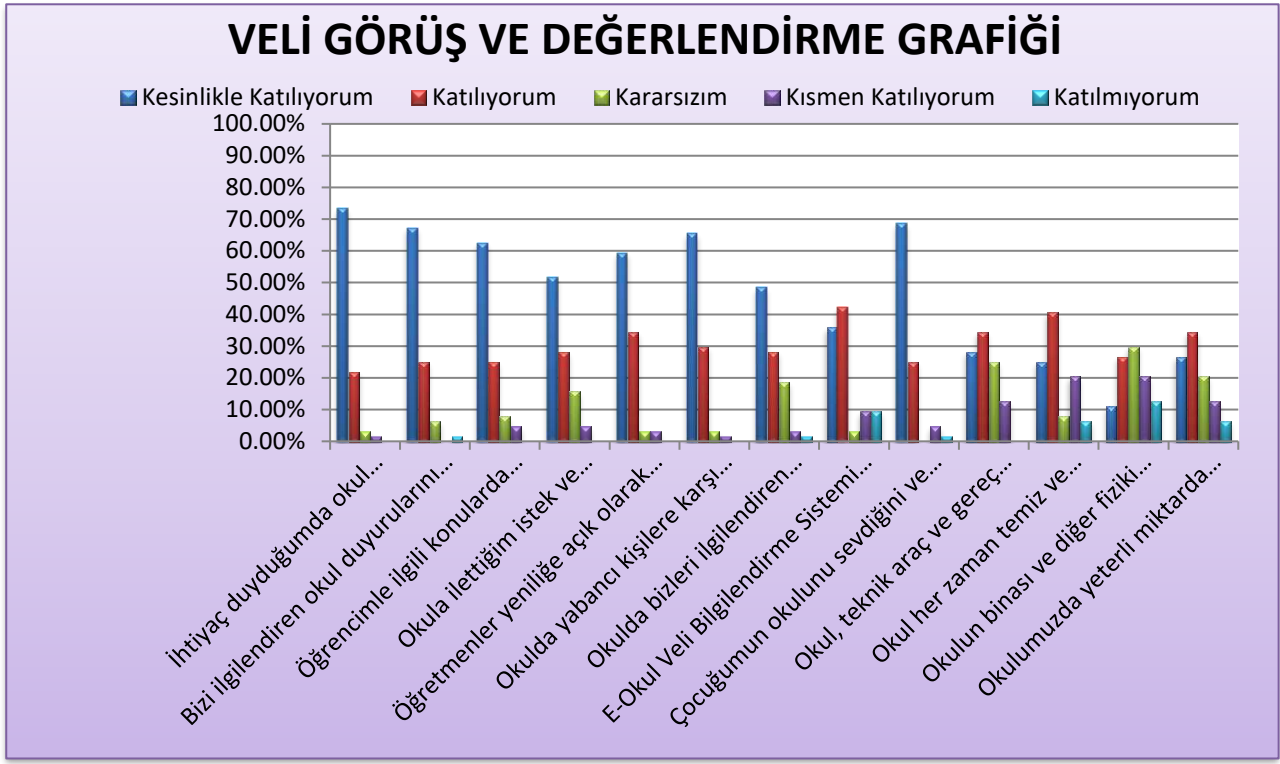
Olumlu (Başarılı) yönlerimiz : Aidiyet değeri yüksek, okulu benimseyen, eşit ve adil davranılmaktadır. Öğretmen gelişimi için fırsatlar sunmakta, yenilik çalışmalarında destek olmaktadır. Öğretmenler arası işbirliği yapılmaktadır. Yapılacak çalışmalarda öğretmenin fikri alınmaktadır.

Olumsuz (başarısız) yönlerimiz : Sosyal etkinlikler yeteri kadar yapılamamakta. Gezi gözlem yapılamamaktadır. Araç gereçler eski olup yenilemekte güçlük yaşanmaktadır. Sınıflar kalabalık derslik sayısı yetersizdir.

Tablo 10. Öğretmen Memnuniyet Grafiği



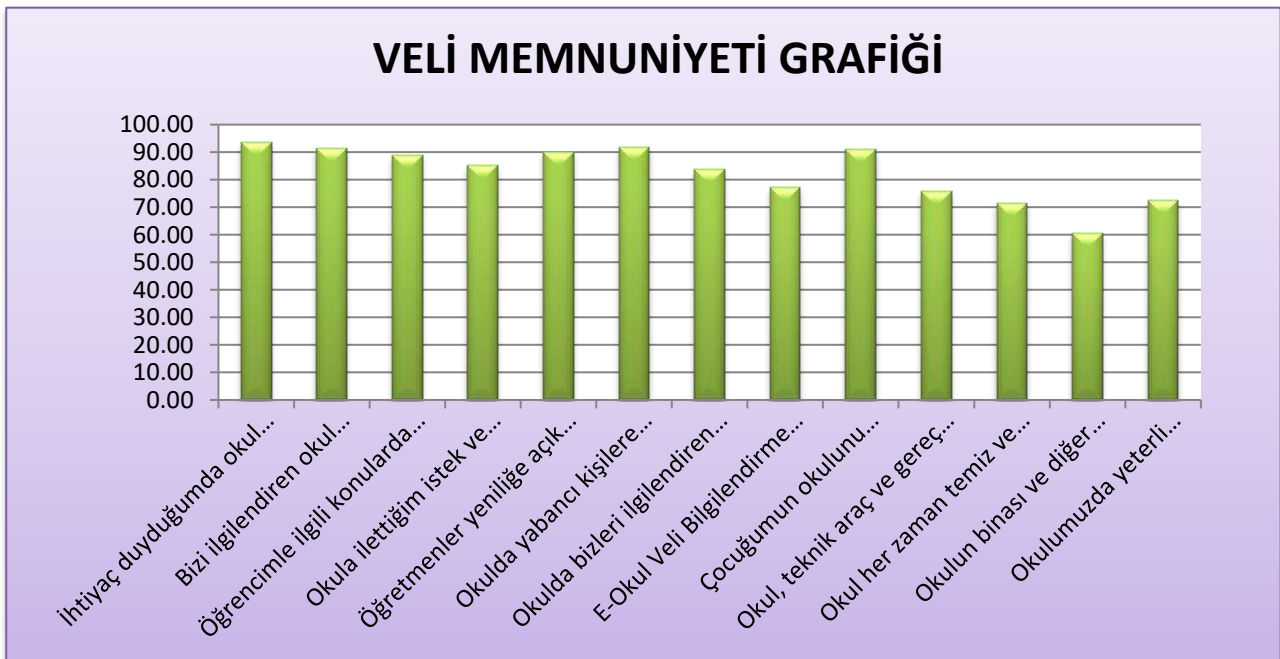
Tablo 11. Veli Anketi Sonuçları:



Olumlu (Başarılı) yönlerimiz : Öğretmenle ihtiyaç duyduğum her zaman görüşme imkanım var. Öğrencimle ilgili sorunlar olunca ilgilenip, devam etmediği zaman arayıp haber verilmektedir. Okul temiz ve bakımlı olup, öğrencim giriş ve çıkışlarda gerekli güvenlik tedbirleri alınmış olup, tenffüslerde kontrol edilmektedir. Dersler araç ve gereçlerle işlenip öğrencimle ilgilenilmektedir. Okul sitesi güncel olup, e-okuldan gerekli bilgileri ulaşmaktayım.

Olumsuz (başarısız) yönlerimiz: Sınıflar kalabalıktır.. Yeteri kadar sosyal etkinlik ve gezi yapılmamaktadır.

Tablo 12. Veli Memnuniyet Grafiğ



2.7. Kuruluş İçi Analiz

Okulumuzda; 1 okul müdürü, 4 İlkokul müdür yardımcısı, 1 Anaokulu müdür yardımcısı, 56 sınıf öğretmeni, 4 Özel eğitim öğretmeni, 6 Anaokulu Öğretmeni, 5 Rehber Öğretmen, 6 Branş öğretmeni olmak üzere toplam 83 öğretmen, 1 memur ve 2416 öğrenci eğitim görmektedir.

Okulumuzda 28 sınıf dersliği, 1 özel eğitim sınıfı dersliği, 3 anaokulu dersliği olmak üzere 32 derslik vardır.

Tablo 13 . Yenikent İlkokulu-Anaokulu Personel Eğitim Durumu

YENİKENT İLKOKULU-ANAOKULU MÜDÜRLÜĞÜ PERSONEL EĞİTİM DURUMU								
ÜNVANI	İlkokul	Ortaokul	Lise	Ön Lisans	Lisans	Yüksek Lisans	Doktora	Genel Toplam
Müdür						1		1
Müdür Yardımcısı					3	2		5
Sınıf Öğretmeni					36	20		56
Özel Eğitim Öğrt.					4			4
Anaokulu Öğrt.					6			6
Rehber Öğretmen					5			5
İngilizce					2	2		4
Din Kült.Öğrt.					2			2
Memur			1					1
Hizmetli			1					1
TOPLAM			2		58	25		85

Tablo 14 . Sınıf Kademesi Şube ve Öğrenci Sayıları

ŞUBE SAYILARI ve MEVCUTLARI		
SINIF KADEMESİ	ŞUBE SAYISI	TOPLAM ÖĞRENCİ
Anaokulu	6	129
Özel Eğitim Sınıfı	2	14
1. Sınıf	14	604
2. Sınıf	14	548
3. Sınıf	14	619
4. Sınıf	14	500
Şube Sayısı Toplam	64	2414

YENİKENT İLKOKULU ŞUBE ÖĞRENCİ SAYILARI

	Sınıf/Şube	Erkek Öğrenci	Kız Öğrenci	Sınıf Toplamı
1	Anaokulu-A	12	10	22
2	Anaokulu -B	10	11	21
3	Anaokulu -C	9	12	21
4	Anaokulu -D	11	10	21
5	Anaokulu -E	9	13	22
6	Anaokulu -F	13	9	22
	TOPLAM	64	65	129
1	1-A	20	23	43
2	1-B	17	26	43
3	1-C	18	24	42
4	1-D	21	22	43
5	1-E	23	22	45
6	1-F	22	21	43
7	1-G	22	20	42
8	1-H	20	22	42
9	1-İ	20	23	43
10	1-J	24	21	45
11	1-K	19	25	44
12	1-L	24	20	44
13	1-M	23	22	45
14	1-N	23	20	43
	1.Sınıf-Hafif Zihinsel /A	0	0	0
	TOPLAM	296	313	609
1	2-A	22	18	40

2	2-B	20	18	38
3	2-C	25	15	40
4	2-D	24	15	39
5	2-E	25	15	40
6	2-F	22	18	40
7	2-G	24	16	40
8	2-H	20	19	39
9	2-İ	14	25	39
10	2-J	17	21	38
11	2-K	21	15	36
12	2-L	22	19	41
13	2-M	21	19	40
14	2-N	21	19	40
	2.Sınıf-Hafif Zihinsel/A	1	2	3
	TOPLAM	299	254	553
1	3-A	23	21	44
2	3-B	21	23	44
3	3-C	23	22	45
4	3-D	22	22	44
5	3-E	24	20	44
6	3-F	25	19	44
7	3-G	21	23	44
8	3-H	23	21	44
9	3-İ	17	26	43
10	3-J	24	20	44
11	3-K	21	23	44

12	3-L	21	24	45
13	3-M	24	20	44
14	3-N	21	23	44
	3.Sınıf-Hafif Zihinsel/A	4	1	5
	3.Sınıf-Otistik Hafif/A	2	1	3
	TOPLAM	316	309	625
1	4-A	23	19	39
2	4-B	19	16	35
3	4-C	19	17	36
4	4-D	22	16	38
5	4-E	16	20	36
6	4G	21	17	38
7	4-H	18	17	35
8	4-İ	21	14	35
9	4-J	18	17	35
10	4-K	19	15	34
11	4-L	20	15	35
12	4-M	16	17	33
13	4-N	18	17	35
14	4.Sınıf-Hafif Zihinsel/A	19	14	33
	TOPLAM	272	228	500
	TOPLAMLAR	1246	1168	2414

Tablo 15. Okulumuz Çalışan Sayıları

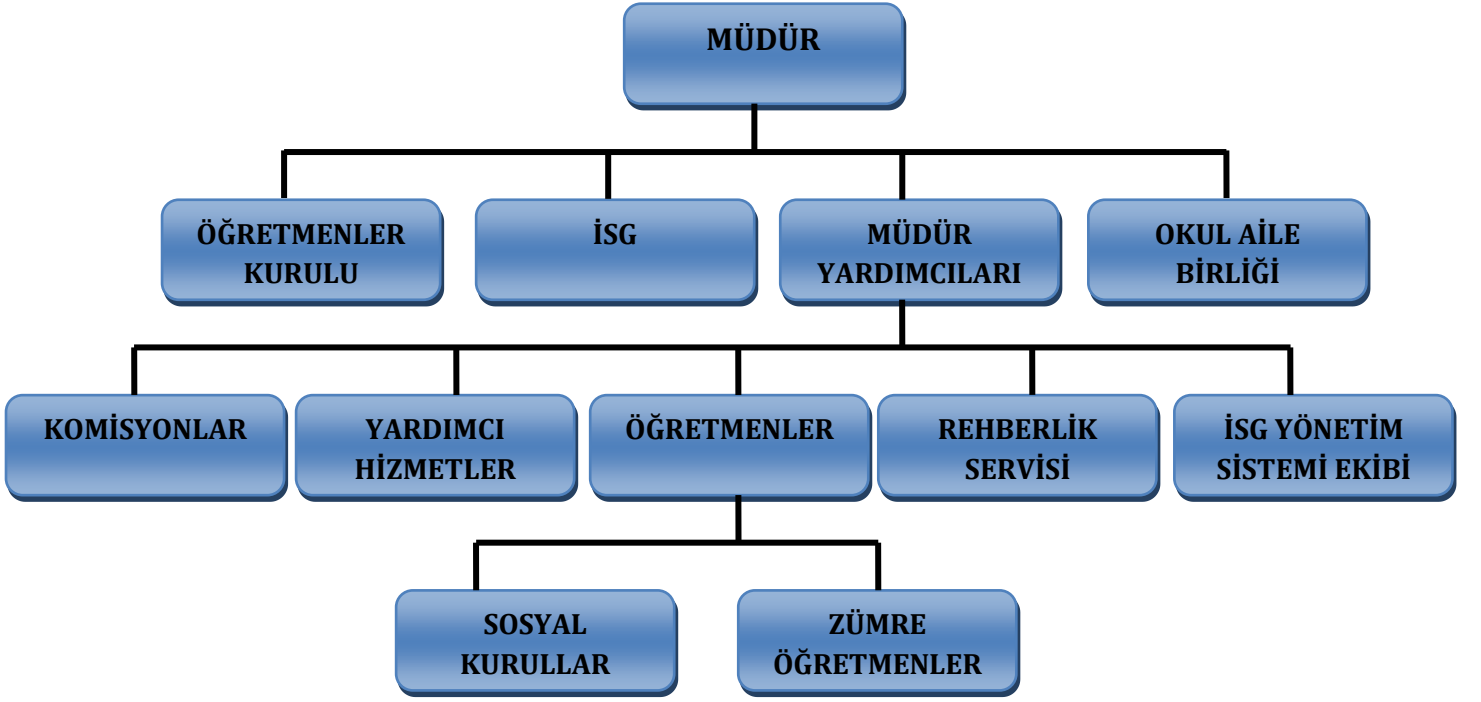
ÇALIŞAN BİLGİLERİ TABLOSU	KADIN	ERKEK
Müdür	1	0
Müdür Yardımcısı	2	3
Rehber Öğretmen	3	2
Ana Okulu Öğretmen (Kadrolu)	5	1
Sınıf Öğretmeni (Kadrolu)	46	7
Sınıf Öğretmeni (Ücretli)	7	0
Branş Öğretmeni (Kadrolu)	6	0
Branş Öğretmeni (Ücretli)	0	0
Özel Eğitim Sınıfı Öğretmeni (Kadrolu)	3	0
Bilişim Teknolojileri Formatörü	0	0
Özel Eğitim Sınıfı Öğretmeni (Ücretli)	2	0
Memur	0	1
Yardımcı Hizmetli (Kadrolu)	0	1
Hizmetli (Belediyeden Geçen)	0	0
Hizmetli (İş Kur)	5	0
Okul Aile Birliğinden Çalıştırılan	2	0
TOPLAM	82	15

2.7.1. Teşkilat Yapısı

Yenikent İlkokulu/Anaokulu Müdürlüğünün yasal yetki, görev ve sorumlulukları, 18.11.2012 tarihli 28471 sayılı resmi gazetede yayımlanarak yürürlüğe giren Milli Eğitim Bakanlığı İl ve İlçe Milli Eğitim Müdürlükleri Yönetmeliği, 10.07.2018 tarihli ve 30474 sayılı Resmi Gazete 'de yayımlanarak yürürlüğe giren Cumhurbaşkanlığı Teşkilatı Hakkında Cumhurbaşkanlığı Kararnamesi'ne göre Bakanlığın taşra teşkilatı yapılanması ve il, ilçe milli eğitim müdürlükleri yönetmeliklerinde 20 Ekim 2018 Cumartesi gün 30571 sayı ile Resmi Gazete yayımlanan değişiklik esas alınarak belirlenmiştir.

Okulumuz Kurum İşleyiş Şeması aşağıda belirtilmiştir.

Şekil 2. Teşkilat Şeması



2.7.2. İnsan Kaynakları

15.03.2024 tarihi itibari ile okulumuzda; 1 okul müdürü, 5 müdür yardımcısı, 56 sınıf öğretmeni, 6 Anaokulu Öğretmeni, 5 Rehber Öğretmen, 6 Branş öğretmeni, 4 Özel Eğitim öğretmeni olmak üzere toplam 83 öğretmen ile eğitim öğretim süreci devam etmektedir.

Tablo 16. Çalışanların Görev Dağılımı

Çalışanın Ünvanı	Görevleri
Okul /Kurum Müdürü	OKUL MÜDÜRÜ, bir okulun en üst düzey yöneticisi olarak görev yapar. Okul müdürleri, öğretmenleri, personeli, öğrencileri ve velileri yönetir ve okulun günlük işleyişini denetler. Okul müdürleri, eğitim programlarını, öğretim metotlarını ve okul hedeflerini belirler ve bu hedeflerin gerçekleştirilmesi için çalışırlar.
Müdür Yardımcısı	Müdür yardımcısı, okulun her türlü eğitim-öğretim, yönetim, öğrenci, tahakkuk, ayniyat, yazışma, eğitici etkinlikler, yatılılık, bursluluk, güvenlik, beslenme, bakım, koruma, temizlik, düzen, halkla ilişkiler gibi işleriyle ilgili olarak okul müdürü tarafından verilen görevleri yaparlar.
Öğretmenler	ÖĞRETMEN, eğitim kurumlarında öğrencilere ders veren kişidir. Öğretmenler, öğrencilerin öğrenme potansiyelini ortaya çıkarmak, öğrencileri eğitmek, yeteneklerini geliştirmek ve onları gelecekteki hayatlarına hazırlamak için çalışırlar.
Yönetim İşleri ve Büro Memuru	Okulda kullanılan belge, defter, çizelge ve formlarla ilgili iş ve işlemleri yürütür ve gerekli olanları imzalar.

Yardımcı Hizmetler Personeli	Okulun ve okulda bulunan eşyaların temizliğini yapar. b) Okula gelen çeşitli malzeme, araç ve gereci gerekli yerlere taşır ve yerleştirir. c) Mutfak işlerinde aşçıya yardımcı olur. c) Yemek masalarını hazırlar ve toplar.
------------------------------	--

Tablo 17. İdari Personelin Hizmet Süresine İlişkin Bilgiler

Hizmet Süreleri	2024 Yılı İtibarıyla	
	Kişi Sayısı	%
1-4 Yıl	0	0
5-6 Yıl	0	0
7-10 Yıl	1	20
10.....Üzeri	5	80

Tablo 18. Okul/Kurumda Oluşan Yönetici Sirkülasyonu Oranı

	Yıl İçerisinde Okul/Kurumdan Ayrılan Yönetici Sayısı			Yıl İçerisinde Başlayan Yönetici Sayısı	Okul/Kurumda Göreve Yönetici Sayısı	
	2021	2022	2023	2021	2022	2023
TOPLAM	1	0	2	1	0	2
	%20	-	%40	%20	-	%40

Tablo 19. Öğretmenlerin Hizmet Süreleri (Yıl İtibarıyla)

Hizmet Süreleri	Branşı	Kadın	Erkek	Hizmet Yılı	Toplam
1-3 Yıl	Sınıf -Branş Öğr.	9	2		11
4-6 Yıl	Sınıf -Branş Öğr.	0	0		0
7-10 Yıl	Sınıf -Branş Öğr.	10	1		11
11-15 Yıl	Sınıf -Branş Öğr.	28	2		30
16-20	Sınıf -Branş Öğr.	20	6		26
20 ve üzeri	Sınıf -Branş Öğr.	3	1		4
TOPLAM		70	12		82

Tablo 20. İdari Personelin Katıldığı Hizmet İçi Programları

Görevi	Konulara göre katılım sağlanan hizmetçi eğitim sayısı		
	Yönetimle ilgili	Kişisel Gelişim	Mesleki Gelişim
Müdür	2	3	1
Müdür Yardımcıları	2	2	2
Müdür Yardımcıları	1	1	2

Tablo 21. Öğretmenlerin Konulara göre katılım sağlanan hizmetçi eğitim sayısı

Görevi	Konulara göre katılım sağlanan hizmetçi eğitim sayısı					
	Yönetimle ilgili		Kişisel Gelişim		Mesleki Gelişim	
	Kadın	Erkek	Kadın	Erkek	Kadın	Erkek
Katılan Öğretmen Sayısı			68	11	68	11
Katılmayan Öğretmen Sayısı						

Tablo 22. Kurumda Gerçekleşen Öğretmen Sirkülasyonunun Oranı

	Yıl İçerisinde Kurumdan Ayrılan Öğretmen Sayısı			Yıl İçerisinde Kurumda Göreve Başlayan Öğretmen Sayısı		
	2021	2022	2023	2021	2022	2023
TOPLAM	2	3	4	2	2	3
	%3	%5	%6	%3	%3	%5

Tablo 23. Kurumdaki Mevcut Hizmetli/ Memur Sayısı

	Görevi	Erkek	Kadın	Eğitim Durumu	Hizmet Yılı	Toplam
1	Memur	1	0	Lise	37	1
2	Hizmetli	1	0	Lise	20	1

Tablo 24. Okul/Kurum Rehberlik Hizmetleri

Mevcut Kapasite				Mevcut Kapasite Kullanımı ve Performans					
Psikolojik Danışman Norm Sayısı	Görev Yapan Psikolojik Danışman Sayısı	İhtiyaç Duyulan Psikolojik Danışman Sayısı	Görüşme Odası Sayısı	Danışmanlık Hizmeti Alan			Rehberlik Hizmetleri İle İlgili Düzenlenen Eğitim/Paylaşım Toplantısı vb. Faaliyet Sayısı		
				Öğrenci Sayısı	Öğretmen Sayısı	Veli Sayısı	Öğretmenlere Yönelik	Öğrencilere Yönelik	Velilere Yönelik
5	5	0	2	2414	79	2414	1	5	3

Tablo 25. Öğretmen/Öğrenci Durumu

ÖĞRETMEN	ÖĞRENCİ			OKUL
Toplam öğretmen sayısı	Öğrenci sayısı		Toplam öğrenci sayısı	Öğretmen başına düşen öğrenci sayısı
	Kız	Erkek		
56	1168	1246	2414	43,10

Tablo 26. Norm Kadro Durumu

Sıra No	Unvan-Branşı	Norm	Mevcut	İhtiyaç	Sözleşmeli	Fazla
1	Müdür	1	1	0	0	0
3	Müdür Yardımcısı	5	5	0	0	0
4	Sınıf Öğretmenliği	56	56	0	0	0
5	İngilizce	4	4	0	0	0
6	Rehber Öğretmen	5	5	0	0	0
7	Din Kültürü ve Ahl. Bil.	1	1	0	0	0
8	Özel Eğitim	4	3	1	0	0
9	Anaokulu	6	6	0	0	0
TOPLAM		82	81	1	0	0

2.7.3. Teknolojik Düzey

Okulumuzun teknolojik altyapısı ve teknolojiyi kullanabilme düzeyi belirlenir. Okul/kurumlarda derslerde ve ders dışı etkinliklerde kullanılmakta olan araç gereçlerin sayısı ve ihtiyaç durumu aşağıdaki tabloda belirtilmiştir. Okulzdaki sınıflarda 28 adet Etkileşimli tahta bulunmakta olup derslerin işlenişinde bunlardan azami ölçüde yararlanılmaya çalışılmaktadır.

Tablo 27. Teknolojik Araç-Gereç Durumu

Araç-Gereçler	2021	2022	2023	İhtiyaç
Bilgisayar	8	0	0	Yok
Yazıcı	7	0	0	Yok
Fotokopi Makinası	1	0	0	Var
Etkileşimli Tahta	28	0	0	Yok
Projeksiyon Cihazı	8	0	0	Yok
Televizyon	2	0	0	Yok
Alarm Sistemi	1	0	0	Yok
Anfi Ses Düzeni	1	0	0	Yok
Mikrofon	2	0	0	Yok
ADSL Bağlantısı	Fiber İnternet	0	0	Yok
Güvenlik Kamerası			32	Yok

Okulumuzun fiziki mekânlar açısından mevcut ve ihtiyaç durumları

Tablo 28. Fiziki Mekân Durumu

Fiziki Mekân	Var	Yok	Adedi	İhtiyaç	Açıklama
Öğretmen Çalışma Odası	X		1		
Ekipman Odası	X		1		
Kütüphane	X		1		
Rehberlik Servisi	X		2		
Resim Odası		X	0		
Müzik Odası		X	0		
Konferans Salonu	X		1		
Spor Salonu		X		X	

2.7.4. Mali Kaynaklar

Okulumuzun mali kaynakları, bütçe büyüklüğü, döner sermaye, okul-aile birliği gelirleri, kantin vb. gelirler ve harcama kalemleri ortaya konulmuş olup, plan dönemi boyunca gerçekleşecek kaynak artışı tahmini olarak belirlenmiştir.

Tablo 29. Mali Kaynaklar Tablosu

Kaynaklar	2024	2025	2026	2027	2028
Genel Bütçe	150.000	180.000	210.000	240.000	300.000
Okul Aile Birliği	80.000	100.000	120.000	130.000	140.000
Özel İdare					
Kira Gelirleri	40.000	50.000	60.000	70.000	80.000
Döner Sermaye					
Dış Kaynak/Projeler					
Diğer					
TOPLAM	270.000	330.000	290.000	440.000	520.000

Tablo 30. Harcama Kalemleri

Harcama Kalemi	Çeşitleri
Personel	Sözleşmeli olarak çalışan personelin (temizlik, güvenlik) ücret, vergi, sigorta vb. giderleri
Onarım	Okul/kurum binası ve tesisatlarıyla ilgili her türlü küçük onarım; makine, bilgisayar, yazıcı vb. bakım giderleri
Sosyal-sportif faaliyetler	Etkinlikler ile ilgili giderler
Temizlik	Temizlik malzemeleri alımı
İletişim	Telefon, faks, internet, posta, mesaj giderleri
Kırtasiye	Her türlü kırtasiye ve sarf malzemesi giderleri

Tablo 31. Gelir-Gider Tablosu

YILLAR	2021		2022		2023	
	GELİR	GİDER	GELİR	GİDER	GELİR	GİDER
Temizlik	120.000	80.000	200.000	100.000	300.000	200.000
Küçük Onarım		10.000		30.000		40.000
Bilgisayar Harcamaları		10.000		20.000		25.000
Büro Makinaları Harcamaları		5.000		10.000		15.000
Telefon		0		0		0
Sosyal Faaliyetler		5.000		10.000		15.000
Kırtasiye		10.000		30.000		20.000
GENEL		120.000		200.000		300.000

2.7.5. İstatistiki Veriler

Tablo 32. Temel İstatistiki Bilgiler Tablosu-Okul Künyesi

İli: Ankara		İlçesi: Sincan			
Adres:	Mustafa Kemal Mahallesi İstiklal Cd. No:9 Yenikent/Sincan/ANKARA	Coğrafi Konum (link):	https://yenikentio.meb.k12.tr/tema/iletisim.php https://yenikentao.meb.k12.tr/tema/iletisim.php		
Telefon Numarası:	(312)277 1004	Faks Numarası:	(312) 277 1073		
e- Posta Adresi:	733616@meb.k12.tr 774204@meb.k12.tr	Web sayfası adresi:	http://yenikentio.meb.k12.tr http://yenikentao.meb.k12.tr		
Kurum Kodu:	733616 (İlkokul) 774204 (Anaokulu)	Öğretim Şekli:	İkili Eğitim		
Okulun Hizmete Giriş Tarihi : 1965		Toplam Çalışan Sayısı	92		
Öğrenci Sayısı	Kız	1168	Öğretmen Sayısı	Kadın	70
	Erkek	1246		Erkek	12
	Toplam	2414		Toplam	82

Derslik Başına Düşen Öğrenci Sayısı	75	Şube Başına Düşen Öğrenci Sayısı	37
Öğretmen Başına Düşen Öğrenci Sayısı	36	Şube Başına 30'dan Fazla Öğrencisi Olan Şube Sayısı	28
Öğrenci Başına Düşen Toplam Gider Miktarı	271,00	Öğretmenlerin Kurumdaki Ortalama Görev Süresi	8
Mevcudu En Fazla Olan Sınıf	3-B 45	Öğretmen Çocuğu Sayısı	40
Mevcudu En Az Olan Sınıf	4-N 34	Yabancı Uyruklu Öğrenci sayısı	24
Kaynaştırmaya Tabi Öğrenci Sayısı	113	Denkliği Yapılan Öğrenci sayısı	0

2.8. Dış Çevre Analizi (Politik, Ekonomik, Sosyal, Teknolojik, Yasal ve Çevresel Çevre Analizi- PESTLE)

Tablo 33. Dış Çevre Analizi

Politik-Yasal etkenler	Ekonomik etkenler
Kalkınma Planı ve Orta Vadeli Program, Bakanlık, il ve ilçe stratejik planlarının incelenmesi, Yasal yükümlülüklerin belirlenmesi, Oluşturulması gereken kurul ve komisyonlar, Okul/kurum çevresindeki politik durum.	Okul/kurumun bulunduğu çevrenin genel gelir durumu, İş kapasitesi, Okul/kurumun gelirini arttırıcı unsurlar, Okul/kurumun giderlerini arttıran unsurlar, Tasarruf sağlama imkânları, İşsizlik durumu, Kullanılabilir bütçe Mal-ürün ve hizmet satın alma imkânları,
Sosyokültürel etkenler	Teknolojik etkenler
Kariyer beklentileri, Ailelerin ve öğrencilerin bilinçlenmeleri, Aile yapısındaki değişimler (geniş aileden çekirdek aileye geçiş, erken yaşta evlenme vs.), Nüfus artışı, Göç, Nüfusun yaş gruplarına göre dağılımı, Hayat beklentilerindeki değişimler (Hızlı para kazanma hırısı, lüks yaşama düşkünlük, kırsal alanda kentsel yaşam), Beslenme alışkanlıkları, Değerler, mesleki etik kuralları vb.	Okul/kurumun teknoloji kullanım durumu e- Devlet uygulamaları, Dijital Platformlar üzerinden uzaktan eğitim imkânları, Okul/kurumun sahip olmadığı teknolojik araçlar Personelin ve öğrencilerin teknoloji kullanım kapasiteleri, Personelin ve öğrencilerin sahip olduğu teknolojik araçlar, Teknoloji alanındaki gelişmeler Teknolojinin eğitimde kullanımı
Çevresel Etkenler	
Hava ve su kirlenmesi, Toprak yapısı, Bitki örtüsü, Doğal kaynakların korunması için yapılan çalışmalar, Çevrede yoğunluk gösteren hastalıklar, Doğal afetler (deprem kuşağında bulunma, Covid 19, kene vakaları vb.)	

2.9. Güçlü ve Zayıf Yönler ile Fırsatlar ve Tehditler (GTFZ) Analizi

Okulumuzun temel istatistiklerinde verilen okul künyesi, çalışan bilgileri, bina bilgileri, teknolojik kaynak bilgileri ve gelir gider bilgileri ile paydaş anketleri sonucunda ortaya çıkan sorun ve gelişime açık alanlar iç ve dış faktör olarak değerlendirilerek GZFT tablosunda belirtilmiştir. Dolayısıyla olguyu belirten istatistikler ile algıyı ölçen anketlerden çıkan sonuçlar tek bir analizde birleştirilmiştir.

Kurumun güçlü ve zayıf yönleri donanım, malzeme, çalışan, iş yapma becerisi, kurumsal iletişim gibi çok çeşitli alanlarda kendisinden kaynaklı olan güçlülükleri ve zayıflıkları ifade etmektedir ve ayrımda temel olarak okul müdürü/müdürlüğü kapsamında bakılarak iç faktör ve dış faktör ayrımı yapılmıştır.

İçsel Faktörler

Güçlü Yönler

Tablo 34. Güçlü Yönler

Öğrenciler	Çeşitli spor dallarında üstün yetenek göstermeleri, akademik anlamda çok başarılı öğrencilerimizin varlığı.
Çalışanlar	Genç ve istekli öğretim kadrosunun olması.
Veliler	Velilerle iş birliğinin yapılması.
Bina ve Yerleşke	Binanın şehir merkezine yakın olması ve yeni yerleşim yeri olması.
Donanım	Tüm sınıflarımızda etkileşimli tahta olması, BT Sınıfının bulunması.
Bütçe	Kantin kirası, Okul Aile Birliği Desteği.
Yönetim Süreçleri	Alınan kararlarda personelin görüşünün alınması.
İletişim Süreçleri	Kurum içi iletişim kanallarının açık olması. İdare - öğretmen - öğrenci diyalogunun iyi olması

Zayıf Yönler

Tablo 35. Zayıf Yönler

Öğrenciler	Akıllı telefon, tablet gibi teknolojik ürünlerle gereğinden fazla vakit harcamaları, akranlarından kötü tabir edilen hal ve hareketleri, zararlı alışkanlıkları edinmeleri.
Çalışanlar	Verilen görevi benimsememeleri.
Veliler	Velilerin okul ile iletişiminin az olması, yapılan toplantılara katılımının azlığı ve çocuklarına gerekli rehberliği tam anlamıyla yapamamaları.
Bina ve Yerleşke	Okul bahçesinin darlığı, sınıf sayısının yetersiz oluşu.
Donanım	Fen ,sosyal ve matematik dersi materyallerinin yetersizliği
Bütçe	Genel bütçe haricindeki sabit okul gelirinin sadece kantin kirası olması.
Yönetim Süreçleri	Yöneticilerin sürekli değişmesi.
İletişim Süreçleri	Okul- veli iletişiminin istenilen düzeyde olmaması

Dışsal Faktörler Fırsatlar

Tablo 36. Fırsatlar

Politik	Cumhurbaşkanlığı Hükümet Sistemiyle birlikte eğitim ile ilgili kararların hızlı bir şekilde alınması, Milli Eğitim Bakanımızın eğitimin içinden gelmesi ve sorun alanlarını bilmesi. Yerel Yönetimin eğitim hizmetlerine yönelik duyarlılığı.
Ekonomik	Hazineden eğitime ayrılan payın artması, gerektiğinde ilçe milli eğitim müdürlüğünün gerekli yardımı yapması
Sosyolojik	Velilerimizin genellikle genç yaşta oluşu ve bu nedenle çocuklarıyla daha iyi ilgilenebilmeleri
Teknolojik	Bilgiye ulaşımın kolaylaşması
Mevzuat-Yasal	“Bir Milyon Öğretmen, Bir Milyon Fikir” projesi kapsamında öğretmenlerden gelen fikirlerin Bakanlık tarafından mevzuata dönüştürülmesi.
Ekolojik	“Sıfır Atık” projesinin okulumuzda uygulanması

Tehditler

Tablo 37. Tehditler

Politik	Eğitim politikasının sürekli değişmesi.
Ekonomik	Velilerin birçoğunun özel sektörde çalıştığından ekonomik durumunun değişkenliği.
Sosyolojik	Parçalanmış, problemlili ve pedagojik anlamda bilinçsiz aileler.
Teknolojik	Okulumuzun yakınında internet kafelerin varlığı.
Mevzuat-Yasal	İlköğretim Kurumları yönetmeliğinin öğrenci disiplini ile ilgili maddelerinin yetersizliği.
Ekolojik	Hava kirliliği açısından kötü durumda olması.

Gelişim ve Sorun Alanları

Gelişim ve sorun alanları analizi ile GZFT analizi sonucunda ortaya çıkan sonuçların planın geleceğe yönelim bölümü ile ilişkilendirilmesi ve buradan hareketle hedef, gösterge ve eylemlerin belirlenmesi sağlanmaktadır.

Gelişim ve sorun alanları ayrımında eğitim ve öğretim faaliyetlerine ilişkin üç temel tema olan Eğitime Erişim, Eğitimde Kalite ve kurumsal Kapasite kullanılmıştır. Eğitime erişim, öğrencinin eğitim faaliyetine erişmesi ve tamamlamasına ilişkin süreçleri; Eğitimde kalite, öğrencinin akademik başarısı, sosyal ve bilişsel gelişimi ve istihdamı da dâhil olmak üzere eğitim ve öğretim sürecinin hayata hazırlama evresini; Kurumsal kapasite ise kurumsal yapı, kurum kültürü, donanım, bina gibi eğitim ve öğretim sürecine destek mahiyetinde olan kapasiteyi belirtmektedir.

Tablo 38. Gelişim ve Sorun Alanları

Eğitime Erişim	Eğitimde Kalite	Kurumsal Kapasite
Okullaşma Oranı	Akademik Başarı	Kurumsal İletişim
Okula Devam/ Devamsızlık	Sosyal, Kültürel ve Fiziksel Gelişim	Kurumsal Yönetim
Okula Uyum, Oryantasyon	Sınıf Tekrarı	Bina ve Yerleşke
Özel Eğitime İhtiyaç Duyan Bireyler	İstihdam Edilebilirlik ve Yönlendirme	Donanım
Yabancı Öğrenciler	Öğretim Yöntemleri	Temizlik, Hijyen
Hayatboyu Öğrenme	Ders araç gereçleri	İş Güvenliği, Okul Güvenliği
		Taşıma ve servis

Tablo 39. GZFT Listesi

İç Çevre		Dış Çevre	
Güçlü Yönler	Zayıf Yönler	Fırsatlar	Tehditler
Velilerle işbirliğinin yapılması.	Akıllı telefon, tablet gibi teknolojik ürünlerle gereğinden fazla vakit harcamaları, akranlarından kötü tabir edilen hal ve hareketleri, zararlı alışkanlıkları edinmeleri.	Cumhurbaşkanlığı Hükümet Sistemiyle birlikte eğitim ile ilgili kararların hızlı bir şekilde alınması, Milli Eğitim Bakanımızın eğitimin içinden gelmesi ve sorun alanlarını bilmesi. Yerel Yönetimin eğitim hizmetlerine yönelik duyarlılığı.	Eğitim politikasının sürekli değişmesi.
Binanın şehir merkezine yakın olması ve yeni yerleşim yeri olması	Verilen görevi benimsememeleri.	Hazineden eğitime ayrılan payın artması, gerektiğinde ilçe milli eğitim müdürlüğünün gerekli yardımı yapması	Velilerin birçoğunun özel sektörde çalıştığından ekonomik durumunun değişkenliği.
Tüm sınıflarımızda etkileşimli tahta olması,	Velilerin okul ile iletişiminin az olması, yapılan toplantılara katılımının azlığı ve çocuklarına gerekli rehberliği tam anlamıyla yapamamaları.	Velilerimizin genellikle genç yaşta oluşu ve bu nedenle çocuklarıyla daha iyi ilgilenebilmeleri	Parçalanmış, problemlili ve pedagojik anlamda bilinçsiz aileler.

Kantin kirası, Okul Aile Birliği Desteđi.	Okul bahçesinin darlıđı, sınıf sayısının yetersiz oluşu.	Bilgiye ulaşımın kolaylaşması	Okulumuzun yakınında internet kafelerin varlığı.
Alınan kararlarda personelin görüşünün alınması.	Fen ,sosyal ve matematik dersi materyallerinin yetersizliđi	“Bir Milyon Öğretmen, Bir Milyon Fikir” projesi kapsamında öğretmenlerden gelen fikirlerin Bakanlık tarafından mevzuata dönüştürülmesi.	İlköğretim Kurumları yönetmeliđinin öğrenci disiplini ile ilgili maddelerinin yetersizliđi.
Kurum içi iletişim kanallarının açık olması. İdare - öğretmen -	Genel bütçe haricindeki sabit okul gelirinin sadece kantin kirası olması ve Okul Aile Birliđi Olması		
Öğrenci diyalođunun iyi olması	Yöneticilerin sürekli deđişmesi.		

2.10. Tespit ve İhtiyaçların Belirlenmesi

Okulumuz stratejik planında tespitler ve ihtiyaçlar; durum analizi aşamalarında öne çıkan, durum analizini özetleyebilecek türde ifadelerden oluşturulmuştur. Durum analizinde yer alan her bir başlıkta yapılan deđerlendirmeler sonucunda belirlenmiş olan tespitler ve ihtiyaçlardan İlimiz stratejik planının mimarisi ve hedef kartlarının oluşturulmasında yararlanılmıştır. Durum analizi çalışmaları sonucunda elde edilen bulgulara hedef kartlarında yer verilmiştir.

Tablo 40. Tespit ve İhtiyaçların Belirlenmesi Tablosu

Durum Analizi Aşamaları	Tespitler/Sorun Alanlar	İhtiyaçlar/Gelişim Alanları
Uygulanmakta Olan Stratejik Planın Değerlendirilmesi	Covid-19 salgını ve 6 Şubat depremleri sebebiyle planlanan bazı faaliyetler gerçekleştirilememekle birlikte genel olarak hedeflere ulaşma düzeyi yüksektir	Okulumuz 2024-2028 plan döneminde stratejik yönetim ilkelerine uygun olarak belirlediği stratejik amaç ve hedeflerini gerçekleştirmeye yönelik faaliyetlerini etkin bir şekilde yürütecektir.
Mevzuat Analizi	Eğitim kurumu standartlarının güncel olmaması Ders kitaplarının (etkinlik ve soru sayıları) e-İçeriklerle desteklenmesi gerekliliği Teknolojik gelişmelerle birlikte öğrenmenin çevrim içi ortamlarda sunulmasına olanak sağlanması Geleneksel öğrenme yöntemlerine kıyasla daha interaktif ve hızlı bir şekilde öğrenmenin tercih edilmesi İlk ve ortaöğretim kurumları arası imkân ve başarı farklılıklarının olması Sosyal, kültürel, sanatsal ve sportif faaliyetlere özel eğitim ihtiyacı olan öğrencilerin yeterli düzeyde katılmaması Özel öğretim kurumlarına devam eden öğrenci oranlarının OECD ortalamasının altında	Güncellenen Eğitim kurumu standartlarının uygulanması. Ders kitaplarına yönelik e-İçeriklerin tek bir platform üzerinden kullanıcılara ulaştırılmasında aksaklıkların giderilmesi. Okul/kurum standartlarının gelişmeler doğrultusunda yeniden yapılandırılan durumların takip edilmesi. Çeşitli öğrenme alanlarında günümüz ihtiyaçlarına uygun hâle getirilen programların titizlikle uygulanması. Mevcut uygulamaların öğrencilerin çok yönlü gelişimini destekleyecek şekilde üretilen yeni projelerin yapılması ve uygulanması. Öğretim programları ile öğrencilerin fiziksel, sosyal, duyuşsal yanlarının bütüncül bir şekilde geliştirilmesi. Özel eğitim alanına yönelik öğrenme ortamlarında meydana gelen değişimlerin takip edilip uygulanması. Sığınmacılar ve Türk vatandaşları ve soydaşlar için eğitim imkânlarının artırılması Dijital eğitim içeriklerinin kullanımının arttırılması, denklik işlemlerine yönelik yapılan çalışmaların sürdürülebilirliğinin sağlanması.

Durum Analizi Aşamaları	Tespitler/Sorun Alanlar	İhtiyaçlar/Gelişim Alanları
Paydaş Analizi	• Ailelerin okul öncesi eğitime ilişkin farkındalık düzeyinin yeterince yüksek olmaması	• Aile eğitimlerine devam edilmesi
	• Ailelerin akademik kaygı sebebiyle öğrencileri sosyal ve kültürel etkinliklere daha az göndermeleri	• Öğrencileri sosyal, sportif, kültürel faaliyetlere yönlendirecek teşvik mekanizmalarının güçlendirilmesi
	• Okulların, çevrelerinde bulunan ve öğrencilerin gelişimlerine katkı sunabilecek kurum ve kuruluşlarla yeterince etkileşim içinde olmaması	• İlgili kurum ve kuruluşlarla iş birliğinin artırılması
	• Özel sektörün meslekî eğitim alanına yatırımının yetersiz olması	• Toplumun ihtiyaçlarına uygun hayat boyu öğrenme programlarının oluşturulması ve bireylerin yaygın meslekî eğitimlerle istihdam piyasasına kazandırılması

	<ul style="list-style-type: none"> • İş dünyasında çalışanların sürekli olarak güncel ve özelleştirilmiş becerilere ihtiyaç duyması 	<ul style="list-style-type: none"> • İlgili paydaşların kaynaştırma/bütünleştirme uygulamaları yoluyla eğitim hakkında bilgi ve farkındalık düzeylerinin artırılması
	<ul style="list-style-type: none"> • Kaynaştırma/bütünleştirme uygulamaları yoluyla eğitim hakkında ilgili paydaşların yeterli düzeyde bilgi sahibi olmaması 	
İnsan Kaynakları Yetkinlik Analizi	<ul style="list-style-type: none"> • Protokoller kapsamında öğretmenlerin meslekî gelişimi için düzenlenen işbaşı eğitimlerinin her alanda gerçekleşmemesi • Gelişen şartlar ve ortaya çıkan ihtiyaçlar doğrultusunda öğretmenlerin rehberlik hizmetleri konusunda eksikliklerinin olması • Personelin bilgi ve becerilerinin geliştirilmesi gerekliliği • Öğretmenlerin dijital yeterlikleri arasında farklılıklar bulunması • Yönetici ve öğretmenlerin meslekî gelişim eğitimlerinde üniversiteler ile yeterli düzeyde iş birliği imkânı sağlanamaması • Öğretmen ve yöneticilere verilen meslekî gelişim eğitimlerinin nitelik ve niceliğinin geliştirilmeye açık olması 	<ul style="list-style-type: none"> • Meslekî eğitimde yapılan iş birlikleri ile atölye ve laboratuvar öğretmenlerinin sektörde işbaşı eğitimi almalarının sağlanması • Öğretmenler, okul yöneticileri ve diğer personelin özel eğitim ihtiyacı olan öğrencilere yönelik bilgi, beceri, tutum ve farkındalıklarının geliştirilmesi • Öğretmenlere gelişen şartlar ve ortaya çıkan ihtiyaçlar doğrultusunda hizmet içi eğitimlerin düzenlenmesi • Personele yönelik meslekî gelişim programlarının uygulanması • Öğretmenlerin dijital yeterliklerini geliştirmek amacıyla hizmet içi eğitim faaliyetlerinin yapılması • İhtiyaç duyulan alanlarda öğretmen ve yöneticilere üniversiteler aracılığıyla meslekî gelişim eğitimlerinin verilmesi

Durum Analizi Aşamaları	Tespitler/Sorun Alanlar	İhtiyaçlar/Gelişim Alanları
Kurum Kültürü Analizi	<p>Okulumuzda çevre ve iklim değişikliği konusunda yeterli duyarlılık ve farkındalığın olmaması</p> <ul style="list-style-type: none"> • Türkçe ve Türk Kültürü dersinin tanıtımı ve yaygınlaştırılmasına yönelik farkındalığın düşük olması • Çalışanların motivasyonunu artırmaya yönelik etkili mekanizmaların yeterince olmaması 	<p>Plan döneminde hizmet alanları için gerekli tadilatlar yapılması planlanmaktadır. Diğer fiziki kaynaklar için ihtiyaç dâhilinde gerekli tedbirler alınacaktır.</p>

Fiziki Kaynak Analizi	Okul Müdürlüğümüz Sincan 29 Ekim mahallesinde tek binada hizmet vermektedir. Bu binada kantin, mescit, çok amaçlı salon, kütüphane, tasarım beceri atölyeleri gibi ortak kullanıma tahsis edilmiş sosyal alanlar bulunmaktadır.	Toplumda çevre ve iklim değişikliği bilincinin oluşturulması
		<ul style="list-style-type: none"> • Türkçe ve Türk Kültürü dersi öğretmenlerinin çok yönlü niteliklere sahip öğretmenler arasından seçilmesi • Dijital eğitim içeriklerinin sayısının artırılmasıyla denklik işlemlerine yönelik etkinliğin artırılması • Okul içi iletişimin artırılarak, motivasyon sağlayıcı uygulamaların hayata geçirilmesi

Durum Analizi Aşamaları	Tespitler/Sorun Alanlar	İhtiyaçlar/Gelişim Alanları
Mali Kaynak Analizi	Eğitim maliyetlerinde öngörülemez artışın yaşanması Projelerin yürütülebilmesi için finans kaynağının yeterli olmaması ve proje yürütücülerinin yeterince desteklenememesi	Eğitim ortamlarının öğrenci ihtiyaçlarına cevap verecek şekilde geliştirilmesi
PESTLE Analizi	Çevre dostu eğitim materyalleri ve uygulamaların eksikliği Küreselleşme ile ortaya çıkan gelişmelerin eğitime etkisi Tasarruf tedbirlerinin etkisi Teknolojinin hızlı gelişimi Küresel yasal düzenlemeler	Eğitim kurumlarının çevre dostu uygulamaları benimsemesi yönünde MEB tarafından oluşturulan politikaların izlenmesi, uygulanması Millî ve manevi değerlerin öncelendiği kurum ve kuruluşlarla iş birliğinin artırılması Fayda maliyet analizi yapılarak harcamaların önceliklendirilmesi

3. GELECEĞE BAKIŞ

Okul Müdürlüğümüzün Misyon, vizyon, temel ilke ve değerlerinin oluşturulması kapsamında öğretmenlerimiz, öğrencilerimiz, velilerimiz, çalışanlarımız ve diğer paydaşlarımızdan alınan görüşler, sonucunda stratejik plan hazırlama ekibi tarafından oluşturulan Misyon, Vizyon, Temel Değerler; Okulumuz üst kuruluna sunulmuş ve üst kurul tarafından onaylanmıştır

3.1. Misyon

MİSYONUMUZ

Türk Milli Eğitimin Genel Amaçları doğrultusunda, Atatürk'ün yaktığı meşalenin ışığında; geçmişinden gelen tarihi misyonun farkında geleceğe emin adımlarla yürüyen, kendi öz benliğini ve kabiliyetlerini bilerek bunları milletin hizmetinde kullanmayı hedefleyen, kültürel ve bireysel farklılıkları benimseyen, insan haklarına saygılı, bilim ve teknolojiden yararlanmasını bilen, katılımcı, paylaşımcı, düşüncelerini rahatlıkla ifade edebilen, bulunduğu ortamda kendini kabul ettiren, sosyal ve sportif faaliyetlere önem veren, demokrasiye aşık; ve üst öğrenime bu donanımla gidebilecek bireyler yetiştirmek.

3.2. Vizyon

VİZYONUMUZ

Milli ve manevi değerlerin bilincinde olan, bilimsel gelişmeler ışığında, eğitimin önündeki engelleri aşarak, çağdaş eğitim -öğretim anlayışıyla modern dünya gereksinimlerini benimseyerek öğrenmeyi öğrenen, sorgulayan, üreten, güvenilir, paylaşımcı, nitelikli, özgüveni gelişmiş, sosyal ve kültürel faaliyetlere katılımcı, demokratik bireyler yetiştiren, fiziki donanımı tam, kalitede öncü bir kurum olmak.

TEMEL DEĞERLERİMİZ

- 1) Nitelikli eğitim
- 2) Bireysel öğrenme ve becerileri desteklemek
- 3) Açıklık ve erişilebilirlik
- 4) Hesap verilebilirlik
- 5) Etkili okul içi ve dışı iletişim
- 6) Hakkaniyet ve eşitlik

4. AMAÇ, HEDEF VE STRATEJİLERİN BELİRLENMESİ

4.1. Amaçlar

Tablo 41. Amaçlar Tablosu

Amaç 1	A.1 Öğrencilerin eğitim öğretime etkin katılımlarıyla donanımlı olarak bir üst öğrenime geçişi sağlanacaktır.
Amaç 2	A.2 Öğrencilere medeniyetimizin ve insanlığın ortak değerleriyle çağın gereklerine uygun bilgi, beceri, tutum ve davranışlar kazandırılacaktır.
Amaç 3	A.3 Eğitim ortamlarının fiziki imkânları geliştirilecektir.
Amaç 4	A.4 Temel eğitimde öğrencilerin kaliteli eğitime erişimleri fırsat eşitliği temelinde artırılarak bilişsel, duyuşsal ve fiziksel olarak çok yönlü gelişimleri sağlanacak ve temel hayat becerilerini edinmiş öğrenciler yetiştirilecektir.
Amaç 5	A.5 Eğitim ve öğretimin niteliğinin geliştirilmesi sağlanacaktır.
Amaç 6	A.6 Okul öncesi eğitim kurumlarının, eğitimin temel ilkeleri doğrultusunda niteliğini arttırmak amacıyla kurumsal kalitesi geliştirilecektir.
Amaç 7	A.7 Okul öncesi eğitim kurumlarının, eğitimin temel ilkeleri doğrultusunda niteliğini arttırmak amacıyla kurumsal kalitesi geliştirilecektir.
Amaç 8	A.8 Öğrencilerin kaliteli eğitime erişimleri fırsat eşitliği temelinde artırılarak tüm gelişim alanlarını kapsayacak şekilde çok yönlü gelişimleri sağlanacaktır.

4.2. Hedefler

Tablo 42. Hedefler Tablosu

Hedef 1	H.1 Öğrenme kayıpları önleyici çalışmalar yapılarak azaltılacaktır.
Hedef 2	H.2 Öğrencilere evrensel değerler, sağlıklı yaşam ve çevre bilinci duyarlılığı kazandırılacaktır.
Hedef 3	H.3 Temel eğitimde okulların niteliğini arttıracak uygulama ve çalışmalara yer verilecektir.
Hedef 4	H.4 Öğrencilerin bilimsel, kültürel, sanatsal, sportif ve toplum hizmeti alanlarında ders dışı etkinliklere katılım oranı arttırılacaktır.
Hedef 5	H.5 Kurum personelinin mesleki gelişimlerinin artırılması sağlanacaktır.
Hedef 6	H.6.1 Okul öncesi eğitim kurumlarında fiziki mekânların okulun ihtiyaç ve hedefleri doğrultusunda iyileştirilmesi sağlanacaktır. H.6.2 Eğitim ve öğretimin sağlıklı ve güvenli bir ortamda gerçekleştirilmesi için okul sağlığı ve güvenliği geliştirilecektir.
Hedef 7	H.7.1 Okul öncesi eğitime erişim arttırılacaktır. H.7.2 Okul öncesi eğitiminin niteliği arttırılacaktır.

4.3. Performans Göstergeleri

Tablo 43. Performans Gösterge Tablosu

Performans Göstergeleri 1	PG.1.1 İlkokullarda Yetiştirme Programına (İYEP) dâhil olan öğrencilerin Türkçe dersi kazanımlarına ulaşma oranı (%) PG.1.2 İlkokullarda Yetiştirme Programına dâhil olan öğrencilerin matematik dersi kazanımlarına ulaşma oranı (%) PG.1.3 20 gün ve üzeri özürsüz devamsızlık yapan öğrenci oranı (%) PG.1.4 20 gün ve üzeri özürlü devamsızlık yapan öğrenci oranı (%)
Performans Göstergeleri 2	PG.2.1 Öğrenci başına okunan kitap sayısı PG.2.2 Sağlıklı ve dengeli beslenme ile ilgili verilen eğitim sayısı PG.2.3 Sağlıklı ve dengeli beslenme ile ilgili verilen eğitime katılan öğrenci sayısı PG.2.4. Çevre bilincinin artırılmasına yönelik verilen eğitim sayısı PG.2.5 Çevre bilincinin artırılmasına yönelik verilen eğitimlere katılan öğrenci sayısı
Performans Göstergeleri 3	PG.3.1 İyileştirilen fiziki mekân (derslikler, spor salonu, kütüphaneler, atölyeler vb.) sayısı.

Performans Göstergeleri 4	<p>PG.4.1 Okulda bir eğitim ve öğretim döneminde bilimsel, kültürel, sanatsal ve sportif alanlarda en az bir faaliyete katılan öğrenci oranı (%)</p> <p>PG.4.2 Bir eğitim ve öğretim yılında en az iki sosyal sorumluluk ve toplum hizmeti çalışmalarına katılan öğrenci oranı (%)</p> <p>PG.4.3 Bir eğitim ve öğretim yılında yerel, ulusal ve uluslararası proje, yarışma vb. etkinliklere katılan öğrenci oranı (%)</p> <p>PG.4.4 Okulda bir eğitim ve öğretim yılında geleneksel çocuk oyunları alt başlığında en az bir faaliyete katılan öğrenci oranı (%)</p> <p>PG.4.5 Okulda bir eğitim ve öğretim yılında geleneksel çocuk oyunlarına yönelik olarak düzenlenen alan/mekan sayısı.</p>
Performans Göstergeleri 5	<p>Okulda/kurumda iyileştirilen fiziki mekân sayısı.</p> <p>Okulda düzenleme yapılan açık hava oyun alanı sayısı</p> <p>İyileştirme yapılan kütüphane sayısı</p> <p>Okulda düzenleme yapılan atölye sayısı</p>

4.4. Stratejilerin Belirlenmesi

Tablo 44. Stratejilerimiz Tablosu

Stratejiler 1	<p>S.1 Öğrencilerin Türkçe dersindeki eksikleri tespit edilerek İYEP aracılığıyla akademik yeterliklerinin artırılması sağlanacaktır.</p> <p>S.2 Öğrencilerin matematik derslerindeki eksikleri tespit edilerek İYEP aracılığıyla akademik yeterliklerinin artırılması sağlanacaktır.</p> <p>S.3 Dijital platformlar aracılığıyla öğrencilerin tamamlayıcı ve destekleyici eğitim almaları sağlanacaktır.</p> <p>S.4 İYEP'in ders içeriklerine katkı sağlayacak etkinlik, okuma vb aktivitelerin zenginleştirilmesi sağlanacaktır.</p> <p>S.5 İYEP içerikleri öğrencinin hazır bulunuşluk seviyesi dikkate alınarak hazırlanacaktır.</p>
Stratejiler 2	<p>S.1 Okul kütüphanesi zenginleştirilecek, öğrencilerin kütüphaneden yararlanması sağlanacaktır.</p> <p>S.2 Türkçe dersinde ders saatinin bir bölümü okumaya ayrılacak ve okul müdürlüğünce planlanan zamanlarda okuma etkinlikleri düzenlenecektir.</p> <p>S.3 Serbest etkinlikler saati, öğrencilerin sanatsal, sportif ve kültürel faaliyetlere katılım sağlayacağı şekilde düzenlenecektir.</p> <p>S.4 Öğrencilere sağlıklı ve dengeli beslenmelerine yönelik bilgilendirme eğitimleri ve etkinlikler yapılacaktır.</p> <p>S.5 Öğrencilerin çevre bilincinin artırılmasına yönelik etkinlikler yapılacaktır.</p>
Stratejiler 3	<p>S.1 Fiziki mekânların iyileştirilmesi için kamu idareleri, belediyeler ve işverenlerle iş birlikleri yapılacaktır.</p> <p>S.2 Atölye ve laboratuvarların iyileştirilmesi için sektör ile iş birlikleri yapılacaktır.</p>
Stratejiler 4	<p>S.1 Okula kayıt konusunda yapılan yasal düzenlemelerin uygulanması sağlanacaktır.</p> <p>S.2 Tüm öğrencilerimize fırsat eşitliği içinde eğitimlerine devam edebilmeleri için uygulanan ücretsiz ders kitapları ve öğrenci taşıma hizmetleri gibi uygulamalar iyileştirilerek devam edecektir.</p> <p>S.3 Öğrencilerin şubelere dağılımına yönelik mevcut durum analizi yapılacak ve okulların fiziki mekân kapasitesi artırılabilecektir.</p>

Stratejiler 5	<p>S.1 Her bir öğrencinin bir kulüp faaliyetinde aktif olarak yer alması sağlanarak kulüp faaliyetlerinin etkinliği artırılabacaktır.</p> <p>S.2 Öğrencilerin seviyelerine uygun olarak toplumsal sorunların çözümüne katkı sağlamak ve farkındalık oluşturmak amacıyla afet ve acil durum, çevre, eğitim, spor, kültür ve turizm, sağlık ve sosyal hizmetler alanlarında toplum hizmeti faaliyetlerine katılımları artırılabacaktır.</p> <p>S.3 Okul bünyesinde yarışmalar düzenlenecektir.</p> <p>S.4 Diğer kurum ve kuruluşlarla iş birliği içerisinde yürütülen bilimsel, sosyal, kültürel, sanatsal ve sportif alanlardaki faaliyetler artırılabacaktır.</p> <p>S.5 Okul bahçeleri çocukların geleneksel oyunlarla vakit geçirmelerini sağlayacak ve gelişimlerini destekleyecek şekilde etkin olarak kullanılacaktır.</p> <p>S.6 Okul bünyesinde etkinlikler düzenlenecektir.</p> <p>S.7 Öğrencilerin yerel, ulusal ve uluslararası proje ve yarışmalara katılmaları teşvik edilecektir.</p> <p>S.8 E-okul sisteminde bulunan sosyal etkinlik modülünde gerçekleştirilen etkinlikler işlenecektir.</p> <p>S.9 Okul bahçeleri geleneksel çocuk oyunlarına yönelik düzenlenecektir.</p> <p>S.10 Öğrenci seviyesi ve öğretim programı kazanımlarına uygun olarak geleneksel çocuk oyunları ders içi etkinliklerde kullanılacaktır.</p> <p>S.11 Eğitim- öğretim yılı içerisinde okullarda geleneksel çocuk oyunları şenliği yapılacaktır.</p>
Stratejiler 6	<p>S1 Eğitim ortamları iş sağlığı ve güvenliği yönergesine uygun hâle getirilecektir.</p> <p>S2 Öğrenci, öğretmen ve velilerde farkındalık oluşturmak için bağımlılıkla mücadele, akran zorbalığı, siber zorbalık, sağlıklı beslenme ve obezite, hijyen, bulaşıcı hastalıklar ve gıda güvenliği gibi konularda alan uzmanları ile iş birliğinde eğitimler düzenlenecektir.</p> <p>S3 Doğa, insan ve teknoloji kaynaklı (deprem, sel, heyelan, yangın, çığ ve salgın hastalıklar vd.) afetlere karşı gerekli tedbirlerin alınması için çalışmalar yapılacaktır.</p> <p>S4 Doğa, insan ve teknoloji kaynaklı (deprem, sel, heyelan, yangın, çığ ve salgın hastalıklar vd.) konularında alan uzmanları ile iş birliğinde öğretmen, öğrenci ve velilere farkındalık eğitimleri verilecektir.</p> <p>S5 Okulun afet ve acil durum eylem planının güncel tutulması sağlanacaktır.</p> <p>S6 Afet ve acil durum tatbikatları düzenlenecektir.</p>

İLKOKUL

Tablo 45. Stratejik Amaç, Hedef ve Performans Göstergeleri (İLKOKUL)

TEMA:	ERİŞİM
STRATEJİK AMAÇ 1	Öğrencilerin eğitim öğretime etkin katılımlarıyla donanımlı olarak bir üst öğrenime geçişi sağlanacaktır.
Hedef 1.1	Öğrenme kayıpları önleyici çalışmalar yapılarak azaltılacaktır.

TEMA:	KALİTE
STRATEJİK AMAÇ 2	Öğrencilere medeniyetimizin ve insanlığın ortak değerleriyle çağın gereklerine uygun bilgi, beceri, tutum ve davranışlar kazandırılacaktır.
Hedef 2.1	Öğrencilere evrensel değerler, sağlıklı yaşam ve çevre bilinci duyarlılığı kazandırılacaktır.

TEMA:	KAPASİTE
STRATEJİK AMAÇ 3	Eğitim ortamlarının fiziki imkânları geliştirilecektir.
Hedef 3.1	Temel eğitimde okulların niteliğini arttıracak uygulama ve çalışmalara yer verilecektir.

TEMA:	KALİTE
STRATEJİK AMAÇ 4	Temel eğitimde öğrencilerin kaliteli eğitime erişimleri fırsat eşitliği temelinde artırılarak bilişsel, duyuşsal ve fiziksel olarak çok yönlü gelişimleri sağlanacak ve temel hayat becerilerini edinmiş öğrenciler yetiştirilecektir.
Hedef 4.1	Öğrencilerin bilimsel, kültürel, sanatsal, sportif ve toplum hizmeti alanlarında ders dışı etkinliklere katılım oranı artırılacaktır.

TEMA:	KAPASİTE
STRATEJİK AMAÇ 5	Eğitim ve öğretimin niteliğinin geliştirilmesini sağlanacaktır.
Hedef 5.1	Kurum personelinin mesleki gelişimlerinin artırılması sağlanacaktır.

TEMA:	ERİŞİM							
STRATEJİK AMAÇ 1.	Öğrencilerin eğitim öğretime etkin katılımlarıyla donanımlı olarak bir üst öğrenime geçişi sağlanacaktır.							
Hedef 1.1.	Öğrenme kayıpları önleyici çalışmalar yapılarak azaltılacaktır.							
PG NO	Performans Göstergeleri	Hedefe Etkisi (%)	Başlangıç Değeri	2024 Hedef	2025 Hedef	2026 Hedef	2027 Hedef	2028 Hedef
PG 1.1	İlkokullarda Yetiştirme Programına (İYEP) dâhil olan öğrencilerin Türkçe dersi kazanımlarına ulaşma oranı (%)	30	%80	%80	%85	%90	%90	%90
PG 1.2	İlkokullarda Yetiştirme Programına dâhil olan öğrencilerin matematik dersi kazanımlarına ulaşma oranı (%)	30	%70	%80	%85	%85	%85	%85
PG 1.3	20 gün ve üzeri özürsüz devamsızlık yapan öğrenci oranı (%)	20	%3	%3	%3	%2	%2	%1
PG 1.4	20 gün ve üzeri özürlü devamsızlık yapan öğrenci oranı (%)	20	%3	%3	%2	%2	%2	%1
KOORDİNATÖR	Okul Müdürü, Müdür Yardımcıları							
İŞ BİRLİĞİ YAPILACAK BİRİMLER	Yenikent İlkokulu O.A.B., veli							
RİSKLER	Kalabalık sınıf ortamı.							
Stratejiler	<p>S.1. Öğrencilerin Türkçe dersindeki eksikleri tespit edilerek İYEP aracılığıyla akademik yeterliklerinin artırılması sağlanacaktır.</p> <p>S.2 Öğrencilerin matematik derslerindeki eksikleri tespit edilerek İYEP aracılığıyla akademik yeterliklerinin artırılması sağlanacaktır.</p> <p>S.3 Dijital platformlar aracılığıyla öğrencilerin tamamlayıcı ve destekleyici eğitim almaları sağlanacaktır.</p> <p>S.4 İYEP'in ders içeriklerine katkı sağlayacak etkinlik, okuma vb aktivitelerin zenginleştirilmesi sağlanacaktır.</p> <p>S.5 İYEP içerikleri öğrencinin hazır bulunuşluk seviyesi dikkate alınarak hazırlanacaktır.</p> <p>S.6 Öğrencilerin devamsızlık nedenleri tespit edilerek devamsızlığa neden olan etmenler giderilecektir.</p>							
MALİYET TAHMİNİ	580.710							
TESPİTLER	Okulun hafta içi derslikleri yetersiz. Veli ile iletişim yetersiz.							
İHTİYAÇLAR	Maddi ihtiyaçlar							

TEMA:	KALİTE							
STRATEJİK AMAÇ 2.	Öğrencilere medeniyetimizin ve insanlığın ortak değerleriyle çağın gereklerine uygun bilgi, beceri, tutum ve davranışlar kazandırılacaktır.							
Hedef 2.1.	Öğrencilere evrensel değerler, sağlıklı yaşam ve çevre bilinci duyarlılığı kazandırılacaktır.							
PG NO	Performans Göstergeleri	Hedefe Etkisi (%)	Başlangıç Değeri	2024 Hedef	2025 Hedef	2026 Hedef	2027 Hedef	2028 Hedef
PG 2.1	Öğrenci başına okunan kitap sayısı	40	10	20	40	50	60	70
PG 2.2	Sağlıklı ve dengeli beslenme ile ilgili düzenlenen faaliyet sayısı (Eğitim, faaliyet, gezi Proje, vb.)	30	2	3	4	5	5	5
PG 2.4	Çevre bilincinin artırılmasına yönelik düzenlenen faaliyet sayısı (Eğitim, faaliyet, gezi Proje, vb.)	30	2	3	3	4	4	4
KOORDİNATÖR	Okul Müdürü, Müdür Yardımcıları							

İŞ BİRLİĞİ YAPILACAK BİRİMLER	Yenikent İlkokulu O.A.B., veli
RİSKLER	Kalabalık sınıf ortamı, uygulama.
Stratejiler	S1 Okul kütüphanesi zenginleştirilecek, öğrencilerin kütüphaneden yararlanması sağlanacaktır. S2 Türkçe dersinde ders saatinin bir bölümü okumaya ayrılacak ve okul müdürlüğüne planlanan zamanlarda okuma etkinlikleri düzenlenecektir. S3 Serbest etkinlikler saati, öğrencilerin sanatsal, sportif ve kültürel faaliyetlere katılım sağlayacağı şekilde düzenlenecektir. S4 Öğrencilere sağlıklı ve dengeli beslenmelerine yönelik bilgilendirme eğitimleri ve etkinlikler yapılacaktır. S5 Öğrencilerin çevre bilincinin artırılmasına yönelik etkinlikler yapılacaktır. S6 Öğrencilere, nezaket ve görgü kuralları konusunda eğitimler verilerek konuya ilişkin etkinlikler düzenlenecektir.
MALİYET TAHMİNİ	580.710
TESPİTLER	Okulun kitap sayısı yetersiz.
İHTİYAÇLAR	Maddi ihtiyaçlar

TEMA:	KAPASİTE								
STRATEJİK AMAÇ 3	Eğitim ortamlarının fiziki imkânları geliştirilecektir.								
Hedef 3.1.	Temel eğitimde okulların niteliğini arttıracak uygulama ve çalışmalara yer verilecektir.								
PG NO	Performans Göstergeleri	Hedef Etkisi (%)	Başlangıç Değeri	2024 Hedef	2025 Hedef	2026 Hedef	2027 Hedef	2028 Hedef	
PG 3.1	İyileştirilen fiziki mekân (derslikler, spor salonu, kütüphaneler, atölyeler vb.) sayısı.	30	1	2	3	4	4	4	
KOORDİNATÖR	Okul Müdürü, Müdür Yardımcıları								
İŞ BİRLİĞİ YAPILACAK BİRİMLER	Yenikent İlkokulu O.A.B., Kamu Kuruluşları, Belediye, Muhtarlık								
RİSKLER	Belirlenen eksiklikler için yeterli bütçenin olmaması. Yapılacak fiziki mekanlar için okullarda yeterli alanın olmaması.								
Stratejiler	S1 Fiziki mekânların iyileştirilmesi için kamu idareleri, belediyeler ve işverenlerle iş birlikleri yapılacaktır. S2 Atölye ve laboratuvarların iyileştirilmesi için sektör ile iş birlikleri yapılacaktır.								
MALİYET TAHMİNİ	282.240								
TESPİTLER	Okulun iç ve dış etkinlik alanları yetersiz.								
İHTİYAÇLAR	Maddi ihtiyaçlar								

TEMA:	KALİTE								
STRATEJİK AMAÇ 4.	Temel eğitimde öğrencilerin kaliteli eğitime erişimleri fırsat eşitliği temelinde artırılarak bilişsel, duyuşsal ve fiziksel olarak çok yönlü gelişimleri sağlanacak ve temel hayat becerilerini edinmiş öğrenciler yetiştirilecektir.								
Hedef 4.1.	Öğrencilerin bilimsel, kültürel, sanatsal, sportif ve toplum hizmeti alanlarında ders dışı etkinliklere katılım oranı artırılabacaktır.								
PG NO	Performans Göstergeleri	Hedefe Etkisi (%)	Başlangıç Değeri	2024 Hedef	2025 Hedef	2026 Hedef	2027 Hedef	2028 Hedef	
PG 4.1.1	Okulda bir eğitim ve öğretim döneminde bilimsel, kültürel, sanatsal ve sportif alanlarda en az bir faaliyete katılan öğrenci oranı (%)	20	%2	%3	%3	%3	%4	%5	
PG 4.1.2	Bir eğitim ve öğretim yılında en az iki sosyal sorumluluk ve toplum hizmeti çalışmalarına katılan öğrenci oranı (%)	20	%20	%20	%20	%20	%20	%20	
PG 4.1.3	Bir eğitim ve öğretim yılında yerel, ulusal ve uluslararası proje, yarışma vb. etkinliklere katılan öğrenci oranı (%)	20	%20	%30	%40	%50	%60	%80	
PG 4.1.4	Okulda bir eğitim ve öğretim yılında geleneksel çocuk oyunları alt başlığında en az bir faaliyete katılan öğrenci oranı (%)	20	%10	%20	%30	%50	%60	%70	
PG 4.1.5	Okulda bir eğitim ve öğretim yılında geleneksel çocuk oyunlarına yönelik olarak düzenlenen alan/mekan sayısı.	20	2	3	4	5	6	6	
KOORDİNATÖR	Okul Müdürü, Müdür Yardımcıları, Sınıf Öğretmenleri								
İŞ BİRLİĞİ YAPILACAK BİRİMLER	Gençlik ve Spor Bakanlığı, İlçe Millî Eğitim, Halk Eğitim								
RİSKLER	Yaz dönemlerinde bölgesel değişim programlarına yeterli talep olmaması, Öğrencilerin sosyal girişimcilik konusundaki isteksizliği,								
Stratejiler	<p>S1 Her bir öğrencinin bir kulüp faaliyetinde aktif olarak yer alması sağlanarak kulüp faaliyetlerinin etkinliği artırılabacaktır.</p> <p>S2 Öğrencilerin seviyelerine uygun olarak toplumsal sorunların çözümüne katkı sağlamak ve farkındalık oluşturmak amacıyla afet ve acil durum, çevre, eğitim, spor, kültür ve turizm, sağlık ve sosyal hizmetler alanlarında toplum hizmeti faaliyetlerine katılımları artırılabacaktır.</p> <p>S3 Okul bünyesinde yarışmalar düzenlenecektir.</p> <p>S4 Diğer kurum ve kuruluşlarla iş birliği içerisinde yürütülen bilimsel, sosyal, kültürel, sanatsal ve sportif alanlardaki faaliyetler artırılabacaktır.</p> <p>S5 Okul bahçeleri çocukların geleneksel oyunlarla vakit geçirmelerini sağlayacak ve gelişimlerini destekleyecek şekilde etkin olarak kullanılacaktır.</p> <p>S6 Okul bünyesinde etkinlikler düzenlenecektir.</p> <p>S7 Öğrencilerin yerel, ulusal ve uluslararası proje ve yarışmalara katılmaları teşvik edilecektir. S8 E-okul sisteminde bulunan sosyal etkinlik modülünde gerçekleştirilen etkinlikler işlenecektir. S9 Okul bahçeleri geleneksel çocuk oyunlarına yönelik düzenlenecektir.</p> <p>S10 Öğrenci seviyesi ve öğretim programı kazanımlarına uygun olarak geleneksel çocuk oyunları ders içi etkinliklerde kullanılacaktır.</p> <p>S11 Eğitim- öğretim yılı içerisinde okullarda geleneksel çocuk oyunları şenliği yapılacaktır.</p>								
MALİYET TAHMİNİ	205.855								
TESPİTLER	Okulun iç ve dış faaliyetleri yetersiz.								
İHTİYAÇLAR	Maddi ihtiyaçlar								

TEMA:	KAPASİTE							
STRATEJİK AMAÇ 5.	Eğitim ve öğretimin niteliğinin geliştirilmesini sağlanacaktır.							
Hedef 5.1	Kurum personelinin mesleki gelişimlerinin artırılması sağlanacaktır.							
PG NO	Performans Göstergeleri	Hedefe Etkisi (%)	Başlangıç Değeri	2024 Hedef	2025 Hedef	2026 Hedef	2027 Hedef	2028 Hedef
PG 5.1.1	Uzaktan ve Yüzyüze Hizmet içi eğitimi alan Yönetici ve öğretmen sayısı	15	77	77	77	77	77	77
PG 5.1.2	Eğitim alan yardımcı personel sayısı	15	8	8	8	8	8	8
PG 5.1.3	Ulusal ve uluslararası projelere katılım sağlayan öğretmen sayısı	15	7	8	8	8	9	10
PG 5.1.4	Öğretmenlere ve yöneticilere yönelik düzenlenen eğitim sayısı	15	3	3	3	4	4	5
PG 5.1.5	Yüksek lisans eğitimini sürdüren/ tamamlayan öğretmen ve yönetici sayısı	20	10	10	12	14	20	25
PG 5.1.6	Doktora eğitimini sürdüren/tamamlayan öğretmen ve yönetici sayısı	20	0	0	0	1	2	2
KOORDİNATÖR	Okul Müdürü, Müdür Yardımcıları, Öğretmenler							
İŞ BİRLİĞİ YAPILACAK BİRİMLER	İlçe Mem, Kamu Kuruluşları, Halk Eğitim							
RİSKLER	Belirlenen eksiklikler için yeterli bütçenin olmaması. Yapılacak fiziki mekanlar için okullarda yeterli alanın olmaması.							
Stratejiler	S1 Okul yöneticilerinin ve öğretmenlerin mesleki gelişim ihtiyaçları tespit edilerek bu ihtiyaçları gidermeye yönelik bir mesleki gelişim planı hazırlanacaktır. S2 Bakanlık, diğer kurum ve kuruluşlarla yapılan iş birlikleri kapsamında yardımcı personelin görev alanı ile ilgili iş başı eğitim almaları sağlanacaktır. S3 Okul öğretmenlerinin alanlarında mesleki gelişimlerini ve öğretmenlik yeterliklerini geliştirmek için mahalli ve merkezi düzeyde eğitim almaları sağlanacaktır. S4 Okul yöneticilerinin ve öğretmenlerin dijital platformlar aracılığıyla verilen eğitimlere katılmaları teşvik edilecektir. S5 Okul personelinin motivasyon, iş doyumunu ve kurumsal bağlılık düzeylerini artıracak çalışmalar yapılacaktır.							
MALİYET TAHMİNİ	205.855							
TESPİTLER	Okulun dış yüz yüze faaliyet yetersiz.							
İHTİYAÇLAR	Maddi ihtiyaçlar.							

ANAOKULU

Tablo 46. Stratejik Amaç, Hedef ve Performans Göstergeleri (ANAOKULU)

TEMA:	KAPASİTE
STRATEJİK AMAÇ 6.	Okul öncesi eğitim kurumlarının, eğitimin temel ilkeleri doğrultusunda niteliğini arttırmak amacıyla kurumsal kapasite geliştirilecektir.
Hedef 6.1.	Okul öncesi eğitim kurumlarında fiziki mekânların okulun ihtiyaç ve hedefleri doğrultusunda iyileştirilmesi sağlanacaktır.
Hedef 6.2.	Eğitim ve öğretimin sağlıklı ve güvenli bir ortamda gerçekleştirilmesi için okul sağlığı ve güvenliği geliştirilecektir.
TEMA:	KALİTE
STRATEJİK AMAÇ 7.	Okul öncesi eğitim kurumlarının, eğitimin temel ilkeleri doğrultusunda niteliğini arttırmak amacıyla kurumsal kalitesi geliştirilecektir.
Hedef 5.1	Kurum personelinin mesleki gelişimlerinin artırılması sağlanacaktır.
TEMA:	ERİŞİM
STRATEJİK AMAÇ 8.	Öğrencilerin kaliteli eğitime erişimleri fırsat eşitliği temelinde artırılarak tüm gelişim alanlarını kapsayacak şekilde çok yönlü gelişimleri sağlanacaktır.
Hedef 7.1	Okul öncesi eğitime erişim artırılabilecektir.
Hedef 7.2	Okul öncesi eğitiminin niteliği artırılabilecektir.

TEMA:	KAPASİTE							
STRATEJİK AMAÇ 6.	Okul öncesi eğitim kurumlarının, eğitimin temel ilkeleri doğrultusunda niteliğini arttırmak amacıyla kurumsal kapasite geliştirilecektir.							
Hedef 6.1.	Okul öncesi eğitim kurumlarında fiziki mekânların okulun ihtiyaç ve hedefleri doğrultusunda iyileştirilmesi sağlanacaktır.							
PG NO	Performans Göstergeleri	Hedef Etkisi (%)	Başlangıç Değeri	2024 Hedef	2025 Hedef	2026 Hedef	2027 Hedef	2028 Hedef
PG 1.1.1	Okulda/kurumda iyileştirilen fiziki mekân sayısı.	25	1	1	1	2	2	2
PG 1.1.2	Okulda düzenleme yapılan açık hava oyun alanı sayısı	25	2	2	2	2	2	2
PG 1.1.3	İyileştirme yapılan kütüphane sayısı	25	1	1	1	1	1	1

PG 1.1.4	Okulda düzenleme yapılan atölye sayısı	25	1	1	1	1	1	1
KOORDİNATÖR	Okul Müdürü							
İŞ BİRLİĞİ YAPILACAK BİRİMLER	Yenikent Anaokulu O.A.B., İlçe MEM Yenikent İlkokulu							
RİSKLER	Öğrenci için kapalı açık alan yetersiz. Anaokulunda sürekli çalışan ihtiyacı.							
Stratejiler	S-1.1.1 Okula kayıt konusunda yapılan yasal düzenlemelerin uygulanması sağlanacaktır. S-1.1.2 Tüm öğrencilerimize fırsat eşitliği içinde eğitimlerine devam edebilmeleri için uygulanan ücretsiz ders kitapları ve öğrenci taşıma hizmetleri gibi uygulamalar iyileştirilerek devam edecektir. S-1.1.3 Öğrencilerin şubelere dağılımına yönelik mevcut durum analizi yapılacak ve okulların fiziki mekân kapasitesi artırılabilecektir.							
MALİYET TAHMİNİ	523.494							
TESPİTLER	Okulun iç ve dış alanı yetersiz.							
İHTİYAÇLAR	Maddi ihtiyaçlar							

TEMA:	KAPASİTE								
STRATEJİK AMAÇ 6.	Okul öncesi eğitim kurumlarının, eğitimin temel ilkeleri doğrultusunda niteliğini arttırmak amacıyla kurumsal kapasite geliştirilecektir.								
Hedef 6.2.	Eğitim ve öğretimin sağlıklı ve güvenli bir ortamda gerçekleştirilmesi için okul sağlığı ve güvenliği geliştirilecektir.								
PG NO	Performans Göstergeleri	Hedef Etkisi (%)	Başlangıç Değeri	2024 Hedef	2025 Hedef	2026 Hedef	2027 Hedef	2028 Hedef	
PG 1.2.1	Okulda yaşanan kaza sayısı	10	0	0	0	0	0	0	
PG 1.2.2	Teknoloji bağımlılığıyla mücadele ile ilgili konularda eğitim	Öğretmen	10	6	6	6	6	6	
		Öğrenci	10	129	129	129	129	129	
PG 1.2.3	Akran zorbalığı ve siber zorbalıkla ilgili konularda eğitim alan	Öğretmen	10	6	6	6	6	6	
		Veli	10	129	129	129	129	129	
PG 1.2.4	Hijyen, gıda güvenliği, bulaşıcı hastalıklar ile ilgili eğitim alan	Öğretmen	10	6	6	6	6	6	
PG 1.2.5		Personel	10	1	1	1	1	1	
PG 1.2.6	Sivil savunma eğitimlerine katılan öğretmen sayısı	10	6	6	6	6	6	6	
PG 1.2.7	Afet ve acil durum tatbikat sayısı	10	2	2	2	2	2	2	
PG 1.2.8	Çevre ve iklim konusunda farkındalık adına oluşturulan faaliyet sayısı	10	2	2	2	2	2		
KOORDİNATÖR	Okul Müdürü, Müdür Yardımcısı, Öğretmenler								
İŞ BİRLİĞİ YAPILACAK BİRİMLER	Yenikent Anaokulu O.A.B. Yenikent İlkokulu, İlçe MEM								
RİSKLER	Öğrenci yaş seviyesi								

Stratejiler	S1 Eğitim ortamları iş sağlığı ve güvenliği yönergesine uygun hâle getirilecektir. S2 Öğrenci, öğretmen ve velilerde farkındalık oluşturmak için bağımlılıkla mücadele, akran zorbalığı, siber zorbalık, sağlıklı beslenme ve obezite, hijyen, bulaşıcı hastalıklar ve gıda güvenliği gibi konularda alan uzmanları ile iş birliğinde eğitimler düzenlenecektir. S3 Doğa, insan ve teknoloji kaynaklı (deprem, sel, heyelan, yangın, çığ ve salgın hastalıklar vd.) afetlere karşı gerekli tedbirlerin alınması için çalışmalar yapılacaktır. S4 Doğa, insan ve teknoloji kaynaklı (deprem, sel, heyelan, yangın, çığ ve salgın hastalıklar vd.) konularında alan uzmanları ile iş birliğinde öğretmen, öğrenci ve velilere farkındalık eğitimleri verilecektir. S5 Okulun afet ve acil durum eylem planının güncel tutulması sağlanacaktır. S6 Afet ve acil durum tatbikatları düzenlenecektir.
MALİYET TAHMİNİ	166.650
TESPİTLER	Eğitimlere veli katılımı yetersiz.
İHTİYAÇLAR	Maddi ihtiyaçlar.

TEMA:	KALİTE								
STRATEJİK AMAÇ 7.	Okul öncesi eğitim kurumlarının, eğitimin temel ilkeleri doğrultusunda niteliğini arttırmak amacıyla kurumsal kalitesi geliştirilecektir.								
Hedef 5.1.	Kurum personelinin mesleki gelişimlerinin artırılması sağlanacaktır.								
PG NO	Performans Göstergeleri	Hedef Etkisi (%)	Başlangıç Değeri	2024 Hedef	2025 Hedef	2026 Hedef	2027 Hedef	2028 Hedef	
PG 2.1.1	Uzaktan ve Yüzyüze Hizmet içi eğitimi alan Yönetici ve öğretmen sayısı	20	7	7	7	7	7	7	
PG 2.1.2	Yurtdışına hareketliliğine katılan öğretmen sayısı	20	0	0	0	0	0	0	
PG 2.1.3	Yüksek lisans eğitimi sürdüren/ tamamlayan öğretmen ve yönetici sayısı	20	0	0	0	0	1	1	
PG 2.1.4	Doktora eğitimi sürdüren/tamamlayan öğretmen ve yönetici sayısı	20	0	0	0	0	0	0	
PG 2.1.5	eTwinning faaliyetleri kapsamında yürütülen proje sayısı	20	0	0	0	0	0	0	
KOORDİNATÖR	Okul Müdürü								
İŞ BİRLİĞİ YAPILACAK BİRİMLER	Yenikent Anaokulu O.A.B., İlçe MEM								
RİSKLER	Öğrenci yaş seviyesi								
Stratejiler	S1 Okul Öncesi Eğitim Kurumları yöneticilerinin ve öğretmenlerin mesleki gelişim ihtiyaçları tespit edilerek bu ihtiyaçları gidermeye yönelik bir mesleki gelişim planı hazırlanacaktır.S2 Bakanlık, diğer kurum ve kuruluşlarla yapılan iş birlikleri kapsamında yardımcı personelin görev alanı ile ilgili iş başı eğitim almaları sağlanacaktır.S3 Okul Öncesi Eğitim Kurumları öğretmenlerinin alanlarında mesleki gelişimlerini ve öğretmenlik yeterliklerini geliştirmek için mahalli ve merkezi düzeyde eğitim almaları sağlanacaktır.S4 Okul Öncesi Eğitim Kurumları yöneticilerinin ve öğretmenlerin dijital platformlar aracılığıyla verilen eğitimlere katılmaları teşvik edilecektir.S5 Okul Öncesi Eğitim Kurumları personelinin motivasyon, iş doyumu ve kurumsal bağlılık düzeylerini artıracak çalışmalar yapılacaktır.								
MALİYET TAHMİNİ	197.450								
TESPİTLER	Öğretmenler için okul dışı (yüz yüze) faaliyet ve projeler yetersiz.								
İHTİYAÇLAR	Maddi ihtiyaçlar, zaman								

TEMA:	ERİŞİM								
STRATEJİK AMAÇ 8.	Öğrencilerin kaliteli eğitime erişimleri fırsat eşitliği temelinde artırılarak tüm gelişim alanlarını kapsayacak şekilde çok yönlü gelişimleri sağlanacaktır.								
Hedef 7.1.	Okul öncesi eğitime erişim artırılabacaktır.								
PG NO	Performans Göstergeleri	Hedef Etkisi (%)	Başlangıç Değeri	2024 Hedef	2025 Hedef	2026 Hedef	2027 Hedef	2028 Hedef	
PG 3.1.1	Aday kayıttaki bir sonraki yıl ilkokula başlayacak olan çocuklardan okula kayıt olanların oranı (%)	40	%0	%0	%0	%0	%0	%1	
PG 3.1.2	Tüm dersliklerin doluluk oranı (%)	40	%100	%100	%100	%100	%100	%100	
PG 3.1.3	Ebeveynine aile eğitimi verilen okul öncesi çocuk sayısı	20	%50	%50	%60	%70	%70	%80	
KOORDİNATÖR	Okul Müdürü, Müdür Yardımcısı, Öğretmenler								
İŞ BİRLİĞİ YAPILACAK BİRİMLER	Yenikent Anaokulu O.A.B., veliler								
RİSKLER	Öğrenci yaş seviyesi								
Stratejiler	S1 Kayıt döneminde bir sonraki yıl ilkokula başlayacak olan çocuklar başta olmak üzere, tüm çocukların aileleri ile iletişime geçilerek okul öncesi eğitime kayıtlı ilgili gerekli bilgilendirme yapılacaktır. S2 Okul öncesi eğitimde ebeveyn bilgilendirme çalışmaları yapılacaktır. S3 Tüm derslikler tam kapasite kullanılacaktır. S4 İhtiyaç dâhilinde (aday kayıta fazla çocuk olması durumunda) ikili eğitim uygulaması yapılacaktır. S5 Aileye düşen maliyeti azaltmaya yönelik iş birliği, protokol veya projeler geliştirilecektir.								
MALİYET TAHMİNİ	173.195								
TESPİTLER	Velilerle iletişim yetersiz.								
İHTİYAÇLAR	Maddi ihtiyaçlar, protokol ve projeler.								

TEMA:	ERİŞİM								
STRATEJİK AMAÇ 8.	Öğrencilerin kaliteli eğitime erişimleri fırsat eşitliği temelinde artırılarak tüm gelişim alanlarını kapsayacak şekilde çok yönlü gelişimleri sağlanacaktır.								
Hedef 7.2.	Okul öncesi eğitiminin niteliği artırılabacaktır.								
PG NO	Performans Göstergeleri	Hedef Etkisi (%)	Başlangıç Değeri	2024 Hedef	2025 Hedef	2026 Hedef	2027 Hedef	2028 Hedef	
PG 3.2.1	e-Portfolyo hazırlanan çocuk oranı (%)	30	%100	%100	%100	%100	%100	%100	
PG 3.2.2	Eğitim öğretim yılı süresince açık hava etkinliği yapılan eğitim günü oranı (%)	30	%4	%4	%4	%5	%6	%6	
PG 3.2.3	Eğitsel değerlendirme ve tanılama hakkında bilgilendirme yapılan veli sayısı	20	%50	%50	%50	%50	%60	%70	
PG 3.2.4	Eğitsel değerlendirme ve tanılama hakkında bilgilendirme yapılan öğretmen oranı (%)	30	%100	%100	%100	%100	%100	%100	
KOORDİNATÖR	Okul Müdürü, Müdür Yardımcısı, Öğretmenler								

İŞ BİRLİĞİ YAPILACAK BİRİMLER	Yenikent Anaokulu O.A.B., veliler
RİSKLER	Öğrenci yaş seviyesi
Stratejiler	S1 Bakanlıkça hazırlanan e-Portfolyo sistemine her çocuk için veri girişi gerçekleştirilecektir. S2 Okul öncesi eğitim sürecinde, her gün açık hava etkinliğine yer verilecektir. S3 Okul bahçeleri geleneksel oyunlara uygun şekilde düzenlenecektir. S4 Okul öncesi eğitimde okul-aile iş birliği geliştirilecektir. S5 Eğitsel değerlendirme ve tanılama sürecine yönelik olarak velilere yönelik bilgilendirme çalışmaları yapılması sağlanacaktır.
MALİYET TAHMİNİ	540.616
TESPİTLER	Okulun iç ve dış alanı yetersiz.
İHTİYAÇLAR	Maddi ihtiyaçlar, mekan ihtiyacı, Rehberlik

4.5. Maliyetlendirme

Tablo 47. Genel Maliyetlendirme Tablosu

Kaynak Tablosu	2024	2025	2026	2027	2028	Toplam
Genel Bütçe	100.000	150.000	186.400	258.680	300.000	995.080
Valilikler ve Belediyelerin Katkısı	0	0	0	0	0	0
Diğer (Okul Aile Birlikleri)	50.000	100.000	130.000	200.000	250.000	730.000
TOPLAM	150.000	250.000	316.400	458.680	550.000	1.725.080

Amaç ve Hedef No	2024	2025	2026	2027	2028	Beş Yıllık Toplam	ORAN
AMAÇ 1	50.000	80.110	100.000	150.480	200.120	580.710	14,00000
Hedef 1.1	50.000	80.110	100.000	150.480	200.120	580.710	6,00
AMAÇ 2	50.000	80.110	100.000	150.480	200.120	580.710	14,00000
Hedef 2.1	50.000	80.110	100.000	150.480	200.120	580.710	6,00
AMAÇ 3	20.000	50.000	62.000	70.240	80.000	282.240	8,00000
Hedef 3.1	20.000	50.000	62.000	70.240	80.000	282.240	4,56
AMAÇ 4	20.000	32.200	40.020	53.105	60.530	205.855	8,00000
Hedef 4.1	20.000	32.200	40.020	53.105	60.530	205.855	4,56
AMAÇ 5	20.000	32.200	40.020	53.105	60.530	205.855	8,00000
Hedef 5.1	20.000	32.200	40.020	53.105	60.530	205.855	4,56
AMAÇ 6	51.000	68.340	92.942	149.637	161.485	523.494	13,00000
Hedef 6.1	51.000	68.340	92.942	149.637	161.485	523.494	5,56
AMAÇ 6	20.000	25.500	30.240	40.650	50.500	166.650	8,00000
Hedef 6.2	20.000	25.500	30.240	40.650	50.500	166.650	4,56
AMAÇ 7	25.600	30.200	40.750	50.400	50.500	197.450	6,00000
Hedef 5.1	25.600	30.200	40.750	50.400	50.500	197,450	3,00

AMAÇ 8	15.000	24.020	37.470	45.505	51.200	173.195	7,00000
Hedef 7.1	15.000	24.020	37.470	45.505	51.200	173.195	3,12
AMAÇ 8	48.000	64.320	87.475	140.835	199.986	540.616	14,00000
Hedef 7.2	48.000	64.320	87.475	140.835	199.986	540.616	6.00
AMAÇ TOPLAM	319.600	487.000	630.917	769.005	1.236.606	3.546.685	100,0

5. İZLEME VE DEĞERLENDİRME

Okulumuz Stratejik Planı izleme ve değerlendirme çalışmalarında 5 yıllık Stratejik Planın izlenmesi ve 1 yıllık gelişim planının izlenmesi olarak ikili bir ayrıma gidilecektir.

Stratejik planın izlenmesinde 6 aylık dönemlerde izleme yapılacak denetim birimleri, il ve ilçe millî eğitim müdürlüğü ve Bakanlık denetim ve kontrollerine hazır halde tutulacaktır.

Yıllık planın uygulanmasında yürütme ekipleri ve eylem sorumlularıyla aylık ilerleme toplantıları yapılacaktır. Toplantıda bir önceki ayda yapılanlar ve bir sonraki ayda yapılacaklar görüşülüp karara bağlanacaktır.

İZLEME DEĞERLENDİRME DÖNEMİ	GERÇEKLEŞTİRİLMİ ZAMANI	İZLEME DEĞERLENDİRME DÖNEMİ SÜREÇ AÇIKLAMASI	ZAMAN KAPSAMI
Birinci İzleme-Değerlendirme Dönemi	Her yılın Temmuz ayı içerisinde	Göstergelerin gerçekleşme durumları hakkında hazırlanan raporun kurum müdürüne sunulması	Ocak-Temmuz dönemi
İkinci İzleme-Değerlendirme Dönemi	İzleyen yılın Şubat ayı sonuna kadar	Gösterge hedeflerinden sapmaların ve sapma nedenlerin değerlendirilerek gerekli Stratejilerin alınması	Bir yıllık dönem

6. TABLO/ŞEKİL/GRAFİKLER/EKLER

1. Tablo 1. Strateji Geliştirme Kurulu ve Stratejik Plan Ekibi Tablosu.....	1
2. Tablo 2. Üst Politika Belgeleri Analizi Tablosu	4
3. Tablo 3. Alanlar/Ürün ve Hizmetler Tablosu	5
4. Tablo 4. Paydaşların Önceliklendirilmesi.....	7
5. Tablo 5. Paydaş – Ürün/ Hizmet Matrisi	7
6. Tablo 6. Genel Memnuniyet Grafiği	8
7. Tablo 7. Öğrenci Anketi Sonuçları:.....	9
8. Tablo 8. Öğrenci Memnuniyet Grafiği.....	9
9. Tablo 9. Öğretmen Anketi Sonuçları:.....	10
10. Tablo 10. Öğretmen Memnuniyet Grafiği.....	10
11. Tablo 11. Veli Anketi Sonuçları:	11
12. Tablo 12. Veli Memnuniyet Grafiği.....	11
13. Tablo 13. Yenikent İlkokulu/ Anaokulu Personel Eğitim Durumu	12
14. Tablo 14. Sınıf Kademesi Şube ve Öğrenci Sayıları	12
15. Tablo 15. Okulumuz Çalışan Sayıları.....	16
16. Tablo 16. Çalışanların Görev Dağılımı	17
17. Tablo 17. İdari Personelin Hizmet Süresine İlişkin Bilgiler	18
18. Tablo 18. Okulumuzda Oluşan Yönetici Sirkülasyonu Oranı	18
19. Tablo 19. Öğretmenlerin Hizmet Süreleri (Yıl İtibarıyla)	18
20. Tablo 20. İdari Personelin Katıldığı Hizmet İçi Programları.....	19
21. Tablo 21. Öğretmenlerin Konulara göre katılım sağlanan hizmetiçi eğitim sayısı.....	19
22. Tablo 22. Kurumda Gerçekleşen Öğretmen Sirkülasyonunun Oranı	19
23. Tablo 23. Kurumdaki Mevcut Hizmetli/ Memur Sayısı.....	19
24. Tablo 24. Okul Rehberlik Hizmetleri	20
25. Tablo 25. Öğretmen/Öğrenci Durumu	20
26. Tablo 26. Norm Kadro Durumu.....	20
27. Tablo 27. Teknolojik Araç-Gereç Durumu	21
28. Tablo 28. Fiziki Mekân Durumu.....	21
29. Tablo 29. Mali Kaynaklar Tablosu.....	22
30. Tablo 30. Harcama Kalemleri.....	22
31. Tablo 31. Gelir-Gider Tablosu.....	23
32. Tablo 32. Temel İstatistikivBilgiler Tablosu- Okul Künyesi.....	23
33. Tablo 33. Dış Çevre Analizi	24
34. Tablo 34. Güçlü Yönler	25
35. Tablo 35. Zayıf Yönler	25
36. Tablo 36. Fırsatlar.....	26
37. Tablo 37. Tehditler.....	26
38. Tablo 38. Gelişim ve Sorun Alanları	27
39. Tablo 39. GZFT Listesi.....	27
40. Tablo 40. Tespit ve İhtiyaçların Belirlenmesi	29
41. Tablo 41. Amaçlar Tablosu.....	33
42. Tablo 42. Hedefler Tabosu	34
43. Tablo 43. Performans GöstergeleriTablosu	34
44. Tablo 44. Staratejilerimiz Tabosu	35
45. Tablo 45. Stratejik Amaç,Hedef ve Performas Göstergeleri İLKOKUL.....	37
46. Tablo 46. Stratejik Amaç,Hedef ve Performas Göstergeleri (ANAOKULU)	42
47. Tablo 47. Genel Maliyetlendirme Tablosu.....	46
Şekil 1. Paydaşlar	8
Şekil 2. Teşkilat Şeması	17

1.1. Öğrenci Anketi Sonuçları:

YENİKENT İLKOKULU		STRATEJİK PLANI (2024-2028)	
“ İÇ PAYDAŞ ÖĞRENCİ GÖRÜŞ VE DEĞERLENDİRMELERİ” ANKET FORMU			
ÖĞRENCİ MEMNUNİYET ANKETİ		MEMNUNİYET ANKET SONUCU	
SIRA NO	GÖSTERGELER	SONUÇ	SONUÇ %
1	Okulumu seviyorum.	4,1	82
2	Okulumda kendimi güvende hissediyorum.	4,5	90
3	Okulumun içi ve bahçesi temizdir.	4	80
4	Öğretmenim adildir.	3,6	72
5	Öğretmenim benimle ilgileniyor.	4,3	87,2
6	Yardıma ihtiyacım olursa öğretmenim bana yardım eder.	3,7	72
7	Öğretmenim derse katılmamı sağlar.	4	80
8	Öğretmenim dersleri farklı araçlar kullanarak anlatır.	3,5	70
9	Okul kantininde yeterli ve sağlıklı yiyecekler var.	4,7	94
10	Okulda ders dışı eğlenceli etkinlikler var.	3,5	70
11	Teneffüslerde ihtiyaçlarımı giderebiliyorum.	3,4	68
12	Öğretmenim her gün beni çok çalıştırıyor.	2,8	49
GENEL DEĞERLENDİRME		3,8	74,1

Öğrencilerimizin yüzde 80’ine ulaşıldı. Öğrencilerimiz tarafından, okul idaresi ve öğretmenlerle rahatlıkla konuşabildiği, ilettikleri öneri ve isteklerinin dinlenerek dikkate alındığı, kendilerinin okulda güvende hissettikleri, okulumuzun rehberlik servisinden ihtiyaçları dâhilinde yararlandıkları belirtilmiştir. Ayrıca okulun iç ve dış temizliğinin her zaman yapılıyor olmasından öğretmenlerimizin yeniliğe açık olmalarından ve dersi işleyiş süreçlerinden, konulara uygun araç -gereçler kullanmalarından, yapılan gezilerin, sanatsal ve kültürel faaliyetlerin sağladığı olumlu katkılardan memnuniyet duyduklarını ve bunların devamının sağlanmasını istediklerinden bahsetmişlerdir.

Bununla beraber fiziksel mekânların az olmasından, sportif etkinliklerin daha uygun şartlarda yapılabilmesi için spor salonunun olması, eğitim öğretimin teknoloji ile daha etkili ve kalıcı olması için akıllı tahta istedikleri belirtilmiştir.

1.2. Öğretmen Anketi Sonuçları

YENİKENT İLKOKULU		STRATEJİK PLANI (2024-2028)	
“ İÇ PAYDAŞ ÖĞRETMEN GÖRÜŞ VE DEĞERLENDİRMELERİ” ANKET FORMU		ANKET SONUCU	
SIRA NO	GÖSTERGELER	SONUÇ	SONUÇ %
1	Okulun misyonu ve vizyonunu tam olarak anlıyorum.	4,1	84
2	Okulda eğitim ve yönetim kalitesi sürekli olarak gelişiyor.	4,5	90
3	Okul temiz ve hijyeniktir.	3,75	76
4	Okul, öğrencilerin ve personelin güvenliğini sağlamak için uygun güvenlik önlemleri alır.	4.1	82
5	Okul, yeni kabul edilen öğrencilere uygun desteği sağlar.	4.2	84
6	Okulumuz mesleki yeterliliğimi geliştirmek için eğitim fırsatları sunuyor.	4	80
7	Okul yönetimimiz öğretmenleri etkin bir şekilde yönlendirir.	3,4	60
8	Okulumuz, öğrencilerin öğrenme ilgisini uyandıracak bir öğrenme ortamı oluşturmuştur.	4	80
9	Etkili bir öğretmen olmak için ihtiyaç duyduğum kaynaklara erişimim var.	4,2	84
10	Bana sunulan kaynakları kullanmak için gerekli eğitime sahibim.	4,1	82
11	Okulumuzun, farklı ihtiyaçları olan öğrencileri desteklemek için etkin bir politikası vardır.	4,1	82
12	Okulumuz müfredat uygulamasını etkin bir şekilde izler.	3,8	77
13	Okulumuz, velilere uygun etkinlikler düzenlemektedir.	4,1	82
14	Diğer öğretmenlerle iş birliği yaparım.	4	80
15	Okul personeli arasında dostane bir ilişki sürdürülür.	4,1	82
16	Takım ruhumuz ve moralimiz yüksek.	4,2	84
GENEL DEĞERLENDİRME		4	80

Öğretmenlerimizin tamamına ulaşıldı. Okulumuzda kararların birlikte alındığını, kendilerini okulun değerli bir üyesi gibi gördükleri, akıllı tahta haricinde teknik araç gereç yönünden yeterli donanıma sahip olduğundan, öğretmenler ve idare ile ilişkilerin iyi olmasından, sorunların çabuk çözümlendiğinden; temiz, güler yüzlü, yenilikçi, destekleyici, işbirliğine açık ve hoşgörülü, genç ve öz verili kadronun olmasından, okul personelindeki iş bölümünün iyi yapılmasından, etkinlik ve kutlamaların düzenlendiğinden, okulun fiziki imkânlarının iyileştirilmeye çalışıldığından, belirli gün ve haftaların dolu dolu kutlandığı vurgulanmıştır.

Kurumdaki tüm duyuruların çalışanlara zamanda iletildiği, her türlü ödüllendirme de adil olduğu tarafsızlık ilkesiyle hareket edilip objektifliğin esas alındığı, öğretmenlerimizin kendilerini geliştirme imkânlarını bulduğu etkinliklerin düzenlendiği, Yönetimin ve idarenin yaratıcı ve yenilikçi düşüncelere sahip olması nedeniyle bu tür düşünceleri teşvik edici çalışmalar gerçekleştirdiği belirtilmektedir. Ayrıca okulun vizyon ve misyonunu gerçekleştirilmeye çalışıldığı anket sonucunda görülmüştür.

Sosyal ve ekonomik durumun yetersizliğinden dolayı yeteri kadar sosyal kültürel aktivitelerin yapılamamasından, daha çok hizmet içi eğitim verilmesini, öğretmenlere yönelik olarak kursların yapılmasını ve bu tür etkinliklerin desteklenmesi istenmektedir. İlçe Milli Eğitim Müdürlüğü ile İşbirliği içinde bulunarak bunları karşılanmasını, alanlarına ilişkin yenilikleri ve gelişmeleri takip eder hale gelmelerinin, kendilerini geliştirebilme açısından yararlı olabileceği belirtilmiştir.

1.3. Veli Anketi Sonuçları

YENİKENT İLKOKULU		STRATEJİK PLANI (2024-2028)	
“ DIŞ PAYDAŞ VELİ GÖRÜŞ VE DEĞERLENDİRMELERİ” ANKET FORMU			
VELİ MEMNUNİYET ANKETİ		MEMNUNİYET ANKET SONUCU	
SIRA NO	GÖSTERGELER	SONUÇ	SONUÇ %
1	Okulun misyonu ve vizyonunu tam olarak anlıyorum.	4	90
2	Okulda eğitim ve yönetim kalitesi sürekli olarak gelişiyor.	4,5	79
3	Okul temiz ve hijyeniktir.	4	69,5
4	Okul, öğrencilerin ve personelin güvenliğini sağlamak için uygun güvenlik önlemleri alır.	3,7	84,3
5	Okul, yeni kabul edilen öğrencilere uygun desteği sağlar.	4	83,1
6	Okul, çocuğumun okumaya olan ilgisini geliştirmesine yardımcı olabilir.	3,8	72,4
7	Okul çocuğumun öğrenme ilgisini güçlendiriyor.	4	65,1
8	Okul çocuğumun ahlaki gelişimini teşvik edebilir.	3,6	73,9
9	Okulda kullanılan değerlendirme yöntemleri çocuğumun gelişimini tüm yönleriyle anlamama yardımcı oluyor.	4,8	92,1
10	Okul, çocuğumun öğrenme performansı ve gelişimi hakkında beni iyi bilgilendiriyor.	3,6	59
11	Okul çocuğuma duygusal rahatsızlık ve öğrenme güçlükleri ile karşılaştığında yeterli desteği ve rehberlik sağlar.	3,4	67
12	Öğretmenlerin benimle iletişim kurma yöntemlerinden memnunum.	2,9	47
13	Herhangi bir problem durumunda müdür endişelerime cevap veriyor.	3	76,8
14	Okulda, velilerin ihtiyaçlarına uygun eğitim faaliyetleri düzenlenir.	3	76,8
15	Okul, çocukların gelişimini desteklemek için velilerle iyi bir ilişki kurar.	3	76,8
16	Okul, aktif veli katılımını teşvik eder.	3,8	72,4
17	Okulun veli etkinliklerine aktif olarak katılıyorum.	3,6	73,9
18	Bir veli olarak okula aidiyet hissediyorum.	4	65,1
19	Çocuğumun ev ödevlerini tamamlamasını sağlarım.	4	65,1
20	Çocuğumu okumaya teşvik ederim.	4,5	79
21	Çocuğumun her gün okula gitmesini sağlarım.	4,5	79
22	Çocuğumun eğitiminde aktif bir ortağım.	4	65,1
GENEL DEĞERLENDİRME		3,8	76,1

Velilerin yüzde 80'ine ulaşıldı. Okulumuzda her konu da görüşebileceği yetkililerin olması., genç ve başarılı öğretmenlerin bulunması, çalışanların güler yüzlü oluşu, çözüm odaklı idarecilerin bulunması, çocuklarla iletişimin olması (her yaşa hitap edilebilmesi) disiplinli ve bilinçli eğitim verilmesi, merkezde olması ulaşım sıkıntısı yaşanmaması, velilerle iletişimin pozitif yapılması, istek ve şikayetlerin dikkate alınması, ilgi ve alakanın yüksek oluşu, okul binasının güvenli oluşu (merdivenlerde ağ bulunması, bahçe güvenliği, pencere güvenlik sisteminin bulunması, engelli asansör ve tuvaletinin bulunması, dolapların sabitliği, ısıtmanın iyi olması, engelli rampasının olması) yeterli temizlik ve düzenin yapılması, temizlik yardımcılarının istekleri dikkate alınmasından, seyyar satıcıların okulun içine girmemesi, rehberlik servisi, akıllı oyunları sınıfı ve kütüphanenin oluşu bakımından özverili bir okul olduğu belirtilmiştir. Ayrıca milli bayramların, aktivitelerin zamanında yapılması, e-okulu takip ediliyor olması, internet sitesinin sürekli yeniliklere açık olması, spora ve sporcuya destek sağlandığı ve teşvik edildiği, velileri ilgilendiren duyuruları zamanında öğrenildiği, velileri ilgilendirilen kararlarda görüşlerin alındığı ve devamının sağlanması konusunda her türlü yardıma destek verileceği belirtilmiştir.

İkili eğitim yapılması dolayısıyla okul giriş – çıkışlarda yaşanan yoğunluktan doğan problemlerin olması (sabahçı ve öğrencilerin aynı çıkışı kullanmaları) bu konuda güvenliğin yetersiz oluşu, Sosyal, sportif faaliyetler in yapılması için mekan olmayışı- eğitici alanların fazla bulunmayışı, sınıfların kalabalık olması, disiplin sorunlu öğrenciler konusunda yaşanan problemler gibi olumsuzluklar da velilerimiz tarafından dile getirilmiştir.

YENİKENT İLKOKULU/ANAOKULU MÜDÜRLÜĞÜ

STRATEJİK PLAN ÜST KURULU İMZA SİRKÜSÜ

5018 sayılı Kamu Mali Yönetimi ve Kontrol Kanunu ve diğer mevzuatın zorunlu kıldığı Milli Egemenlik İlkokulu Müdürlüğü 2024-2028 Stratejik Planı ilgili birimlerin katkısıyla hazırlanmış ve 23.03.2024 tarihi itibarıyla yürürlüğe girmeye hazır hale getirilmiştir.

Stratejik planın uygulamaya geçebilmesi için kurum yöneticilerinin planda yer alan tüm amaç, hedef ve faaliyetleri benimsedikleri ve uygulama yükümlülüklerini kabul ettiklerini imza karşılığı beyan etmeleri gerekmektedir.

Buna göre tüm yöneticilerin aşağıdaki ifade doğrultusunda stratejik planı Sincan İlçe Milli Eğitim Müdürlüğü Makamına gönderilmek üzere imzalamaları gerekmektedir.

“Yenikent İlkokulu/Anaokulu Müdürlüğü’nün 2024-2028 yılları arasında kapsayan stratejik planını inceledim, tüm stratejik planın stratejik amaçlar doğrultusunda uygulanması ile ilgili sorumluluk alanıma giren amaç hedef ve faaliyetlerin yürütülmesi konusunda tüm yasal sorumlulukları kabul ediyorum”

STRATEJİK PLAN ÜST KURULU			
SIRA NO	ADI SOYADI	GÖREVİ	İMZA
1	GÜLHAN AYAN	Okul Müdürü	
2	BİLAL ÜNAL	Müdür Yard.	
3	MUKADDES PEKUYAR	Öğretmen	
4	AYLİN DURSUN	Okul Aile B.Bşk.	
5	AHMET YOZGAT	Okul Aile Yön.K. Üye	
6	GÜLER DOKUR	Okul Aile B. Üye	

Gülhan AYAN
Okul Müdürü

.../03/2024
O L U R

Ahmet BİLEN
İlçe Milli Eğitim Müdürü